

ЧПТК "МАРЕН"
Изх. № 68 от 21.05.2013 г.
с.НОВАЧЕНЕ обл. ПЛЕВЕН



ОБЛАСТ ПЛЕВЕН
Общинска администрация
Вх. № 39-18(1)
21.05.2013
5940 град Никопол

ИНФОРМАЦИЯ

за преценяване на необходимостта от ОВОС, съгласно Приложение № 2 към чл. 6, ал. 1 от *Наредбата за условията и реда за извършване на оценка на въздействието върху околната среда (Наредба за ОВОС, Приета с ПМС № 59/2003 г., обн., ДВ, бр. 25/2003 г., изм. и доп., бр. 3/2006 г., бр. 80/2009 г., бр. 29/2010 г., бр. 3/2011 г. и бр. 94/2012 г.)* на инвестиционно предложение:

„Възстановяване и модернизиране на съществуващ овчарник в Животновъден комплекс в ПИ № 001002 от землището на с. Новачене, община Никопол”

I. ИНФОРМАЦИЯ ЗА КОНТАКТ С ВЪЗЛОЖИТЕЛЯ:

1. Име, ЕГН, местожителство, гражданство на възложителя - физическо лице, седалище и единен идентификационен номер на юридическото лице.

Фирма - Частна производствена търговска кооперация /ЧПТК/ „МАРЕН” със седалище 5950 с. Новачене, община Никопол, обл. Плевен, ул. „Г. Димитров” № 41, ЕИК – 824 055 066.

2. Пълен пощенски адрес - 5950 с. Новачене, община Никопол, обл. Плевен, ул. „Г. Димитров” № 41.

3. Телефон, факс и e-mail – 0654/420 018.

4. Лице за контакти – инж. Георги Диманов.

II. ХАРАКТЕРИСТИКИ НА ИНВЕСТИЦИОННОТО ПРЕДЛОЖЕНИЕ:

1. Резюме на предложението - Частна производствена търговска кооперация /ЧПТК/ „МАРЕН” предвижда възстановяване и модернизиране на съществуващ овчарник в „Животновъден комплекс” в ПИ № 001002 от землището на с. Новачене, община Никопол.

В ПИ 001 002 (съществуващ стар Стопански двор, който преди години е служел за овцеферма) с площ 4 409 м², местн. ”П-ри СТОПАНСКИ ДВОР”. Инвестиционното предложение предвижда да възстанови и модернизира сградния фонд на съществуващия овчарник, който е със застроена площ 1 053 м² в Животновъден комплекс. Той ще се състои от:

- ”ЖИВОТНОВЪДНА ФЕРМА” за 200-250 овце-майки;
- ”МЛЕКОПРЕРАБОТВАТЕЛЕН ЦЕХ” за преработване на произведеното собствено мляко от фермата с капацитет 400-500л. мляко/ден. От издоеното мляко ще се произвеждат два продукта – кисело мляко /50% от количествата/ и сирене – останалите 50%. За това производство ще се използват стандартни и утвърдени от практиката технологии, съобразени с изискванията на законодателството.

С реализацията на ИП не се променя предназначението на имота и начина на трайно ползване - за овцеферма, както и на сградите (селскостопански, складови и административно-битови) - за овчарник.

В съществуващата в ПИ № 001002 сграда се предвижда обособяването на следните помещения и зони:

- Административно-битови помещения със санитарен възел;
- Овчарник за 200-250 овце-майки и съответстващите им овнци, шилета и агнета;
- Помещения за фураж – концентрат, сено и слама;
- Доилно помещение;
- Млекопреработвателно помещение;
- Лаборатория за следене и изпитване качеството на продукцията;
- Хладилно и складово помещения.

В останалата част на имота се предвиждат:

- Открити площи (кошари);
- Площадка за временно съхранение на тор;
- Обособена площадка и помещение за временно съхранение на умрели животни;
- Ограда и Вертикална планировка;
- Паркоустройство и благоустройство на имота.

Видът и размерът на помещенията и зоните в сградата ще бъде съобразен с технологията на отглеждане на овцете за добив и преработване на мляко, ще се подсигурят необходимите ветеринарно-медицински и хигиенни изисквания и безопасност на труда при производството на киселото мляко и сиренето.

Възстановяването на сградата предвижда доизграждане на покривната част, поставяне на няколко липсващи прозореца и саниране /излепване и боядисване/, а модернизирването включва оборудването на комплекса с технологична апаратура за производство на кисело мляко и сирене.

Като ползвана и преди сградата е водоснабдена от селската ВНК мрежа и електрифицирана. Съществува изгребна яма за битовите отпадни води.

2. Доказване на необходимостта от инвестиционното предложение.

Овцевъдството като отрасъл на животновъдството е традиционен български поминък. Месото, млякото, вълната и кожата са биологично ценни продукти. Настъпилите икономически промени след 1990-те станаха причина за драстично намаление на броя на овцете у нас. През годините на прехода в България развитието на овцевъдството бе подложено на изпитание и драстично намалено като процент от селското стопанство. Като цяло бяха приватизирани, а дори и унищожени голяма част от кооперациите, аграрно промишлените комплекси и сдружения поддържащи основния генофонд на породите овце.

След приемане на България в Европейския съюз тенденциите в овцевъдството са благоприятни. Необходимостта от създаване на млечно овцевъдство, което да е специализирано се оформи през последните 10-тина години. Вярност напредъка в това отношение може да се осъществи главно чрез увеличаване броя на овцете от българските млечни породи.

3. Връзка с други съществуващи и одобрени с устройствен или друг план дейности.

Няма връзка с други съществуващи и одобрени с устройствен или друг план дейности.

4. Подробна информация за разглеждани алтернативи.

Изборът на имот № 001002 за реализация на ИП на ЧПТК „МАРЕН“ е най-доброто решение като алтернатива по ред причини като:

- Имотът се намира на територията на стар стопански двор;
- Начина на трайно ползване – «овцеферма» отговаря на сто процента на предмета на ИП на ЧПТК «МАРЕН»;
- Като обект не засяга защитени територии по смисъла на Закона за защитените територии или природни местообитания и местообитания на консервационно значими растителни и животински видове от Националната мрежа «Натура 2000»;
- Има уредена пътна инфраструктура за достъп до имота;
- Не се налага изграждане на нова водопроводна или електрическа мрежа;

Всякакви други алтернативи ще са неприемливи поради несъответствие с някои от горепосочените предимства на избраната площадка. Това е от особена важност, като се има пред вид, че землището на с. Новачене е в близост до границите на защитени територии от Националната екологична мрежа.

5. Местоположение на площадката, включително необходима площ за временни дейности по време на строителството.

ИП № 001 002 (съществуващ стар Стопански двор, който преди години е служел за овцеферма) с площ 4 409 м² се намира в землището на с. Новачене, община Никопол, местн. "И-ри СТОПАНСКИ ДВОР". Това е източния край на селото, като имотът, предмет на ИП граничи съответно с /скица № К07331 от 08.05.2013 г. на общинска служба «Земеделие», гр. Никопол/:

- ИП № 000265 – пасище, мера - собственост на община гр. Никопол;
- ИП № 001014 - друга селскостоп. територия - собственост на «Баня и Декора» ООД;
- ИП № 001003 – селкостопански склад – Държавен поземлен фонд – МЗХ;
- ИП № 001013 - ведомствен път - Държавен поземлен фонд - МЗХ.

Не е необходима площ за временни дейности по време на реализация на ИП на ЧПТК „МАРЕН“.

Площта на сградата за овчарник е 1053 м².

6. Описание на основните процеси (по проспектни данни), капацитет.

Основните процеси които ще се извършват са:

- ❖ Отглеждане на 200-250 броя овце.
- ❖ Производство на млечни продукти – кисело мляко и сирене. Собственото мляко от фермата се очаква около 400-500л. мляко/ден. От издоеното мляко за кисело мляко ще се ползват 50% и за сирене – останалите 50%. За това производство ще се използват стандартни и утвърдени от практиката технологии, съобразени с изискванията на законодателството.
- ❖ Реализиране на продукцията на пазара.

7. Схема на нова или промяна на съществуваща пътна инфраструктура.

Не се предвижда промяна на съществуващата или изграждане на нова пътна инфраструктура. ИП № 001002 граничи с ведомствен път № 001013, които осигурява достъпа до него.

8. Програма за дейностите, включително за строителство, експлоатация и фазите на закриване,

възстановяване и последващо използване.

Мащабни и нови строителни дейности не се предвиждат. Сградата, която ще послужи за реализация на ИП е и сега съществуващата стара овцеферма. Необходимо е да се извърши малък ремонт, който включва възстановяване на част от надпалата покривна конструкция в източния и край, поставяне на няколко липсващи прозореца, измазване на някои места и боядисване.

Оборудването на производствените и други помещения ще стане след приключване на процедурата по осигуряване на необходимата за дейността документация.

Оградата се предвижда като конструкция от бетонни колове и телена мрежа.

Експлоатацията на обекта не се предвижда като индикативни срокове. Закриването на дейността може да се наложи по финансови причини, но и след това сградата остава като предназначение и може да се използва за същите цели от друг инвеститор.

9. Предлагани методи за строителство.

За извършване на ремонтните работи ще се използват стандартни методи.

10. Природни ресурси, предвидени за използване по време на строителството и експлоатацията.

Не се предвижда използване на природни ресурси за осъществяване на заявената дейност. Ще се ползва вода от водопроводната мрежа на селището. Водоползването ще е за поене на овцете, за производствения цикъл и за санитарно-битови нужди.

11. Отпадъци, които се очаква да се генерират - видове, количества и начин на третиране.

Не се очаква при извършване на незначителните ремонтни работи да се генерират големи количества строителни отпадъци. В последствие тези минимални количества ще се използват при вертикалната планировка.

Генерираните битови отпадъци по време на експлоатацията на обекта /очакват се около 45-50 кг месечно/ ще се включат в селищното сметосъбиране съгласно сключен договор с лицензирана за целта фирма.

Животновъдните отпадъци са около 0,3 м³/овца биологична оборска тор месечно, която ще се депонира на площадка в границите на обекта и ще се извозва за паторяване на собствени фуражодобивни площи на всеки 4-6 месеца.

Млечната суровакта, която се определя като отпадъчен продукт няма да се депонира, а ще се използва за подхранване на животни от местното население.

На територията на ПИ № 001002, където се извършват на дейностите по реализация на ИП няма да се съхраняват опасни отпадъци.

12. Информация за разгледани мерки за намаляване на отрицателните въздействия върху околната среда.

Не са необходими специфични мерки и изпълнение на дейности за намаляване на отрицателните въздействия върху околната среда.

Дейностите, които ще се извършват при реализация на разглежданото ИП не предполагат отрицателно въздействие върху компонентите на околната среда и човешкото здраве.

13. Други дейности, свързани с инвестиционното предложение (например добив на строителни материали, нов водопровод, добив или пренасяне на енергия, жилищно строителство, третиране на отпадъчните води).

За извършване на заявената дейност не се предвижда изграждането на нов водопровод, добив или пренасяне на енергия, жилищно или друго строителство, както

и добив на строителни материали. Отоплението на битовото помещение през зимния период ще бъде чрез електричество.

Отпадъчните води от производствения процес /главно от измиването на помещенията за отглеждане/ ще се събират в специално изградена нова изгребна яма. Ако анализът им покаже годност за използването им за поливане, те се ползват за поливане на зелените площи в кошарите.

Не се предвижда изграждането на локално пречиствателно съоръжение.

Млечната суровакта, която се определя като отпадъчен продукт няма да се депонира, а ще се използва за подхранване на животни от местното население.

Битовите отпадни води ще са в минимални количества и ще се заустват в съществуващата изгребна яма.

14. Необходимост от други разрешителни, свързани с инвестиционното предложение.

Необходими са разрешителни в съответствие с НАРЕДБА № 30 от 20.11.2000 г. за ветеринарно-санитарните и хигиенните изисквания при добива на сурово мляко, изграждане и експлоатация на млекопреработвателни предприятия, производството и търговията с топлоинно обработено мляко и млечни продукти - Издадена от министъра на земеделието и горите, обн., ДВ, бр. 1 от 2.01.2001 г.

Те се набавят от Националната ветеринарномедицинска служба /НВМС/.

15. Замърсяване и дискомфорт на околната среда - Не се очаква замърсяване и дискомфорт на околната среда.

16. Риск от инциденти – при спазване на необходимите мерки за безопасност рискът от инциденти е минимален.

III. МЕСТОПОЛОЖЕНИЕ НА ИНВЕСТИЦИОННОТО ПРЕДЛОЖЕНИЕ

1. План, карти и снимки, показващи границите на инвестиционното предложение, даващи информация за физическите, природните и антропогенните характеристики, както и за разположените в близост елементи от Националната екологична мрежа и най-близко разположените обекти, подлежащи на правна защита, и отстоянията до тях.

Както се вижда от скица № К07331 от 08.05.2013 г. на общинска служба «Земеделие», гр. Никопол ПИ № 001 002 се намира в землището на с. Новачене. ЕКАТТЕ 51932, местността „II-ри стопански двор”

ПИ № 001001 е с площ от 4,409 дка и е собственост на фирмата възложител - ЧПТК „МАРЕН”, ППН – овцеферма.

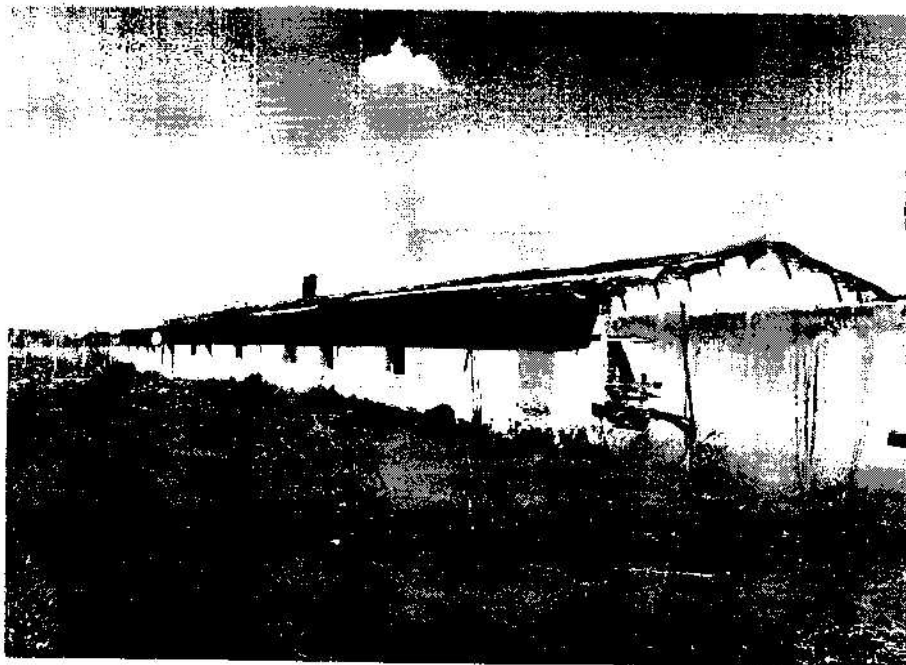


Фиг. № 1 – общ изглед на терена на Стопанския двор

Площта на сградата за овчарник е 1053 м², самата сграда е масивна тухлена зидария с пронадвал в източната си част покрив. Ползвана е и преди за тези цели.

В съседство с ПИ № 001002 – югозападно и южно съществуват други селскостопански постройки и складове за земеделска продукция.

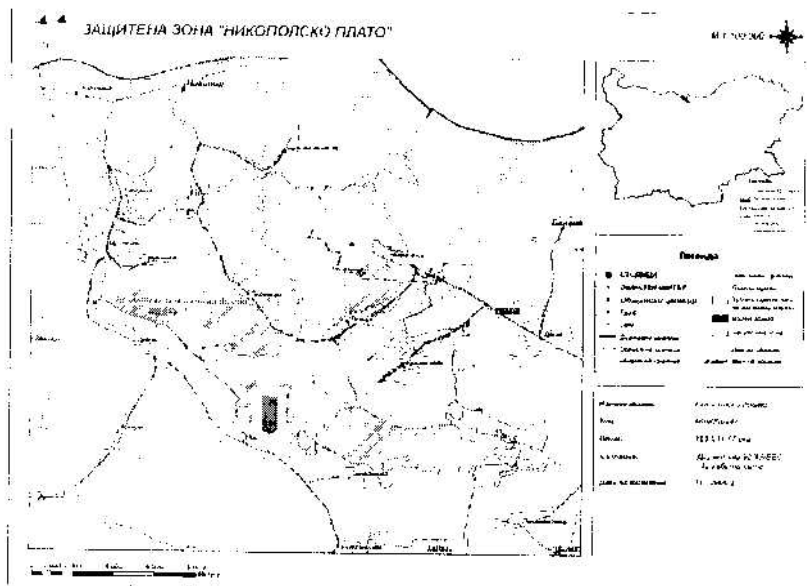
В близост не са отбелязани обекти подлежащи на здравна защита.



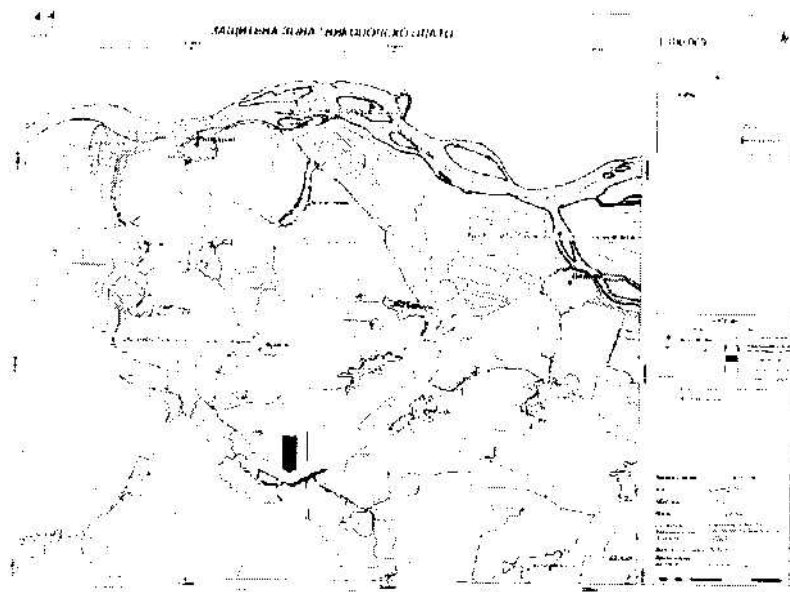
Фиг. 2 – външен вид на сградата за овцеферма

В близост до ПИ № 001002 се намира югозападната граница на защитена зона /33/ ВГ 0000247 «Никополюско плато» по Директива 92/43/ЕЕС за местообитанията

/картата по-долу/, част от която е разположена в землището на с. Новачене.



Никополското плато е обект на защита и като ЗЗ по Директива 79/402/ЕЕС за опазване на дивите птици – ЗЗ BG 0002074 „Никополско плато” – на следващата карта по-долу, която граница също се намира недалече от селищната регулация на с. Новачене.



2. Съществуващите ползватели на земи и приспособяването им към площадката или трасето на обекта на инвестиционното предложение и бъдещи планирани ползватели на земи.

Територията на площадката не представлява част от поземлени имоти, за да има съществуващи ползватели на земи със земеделско предназначение. ИИ засяга част от територията на стопански двор и не съществуват бъдещи планове за земеползване.

3. Зониране или земеползване съобразно одобрени планове - Няма данни за зонирание и земеползване съобразно одобрени планове.

4. Чувствителни територии, в т. ч. чувствителни зони, уязвими зони, защитени зони, санитарно-

охранителни зони около водоизточниците и съоръженията за питейно-битово водоснабдяване и около водоизточниците на минерални води, използвани за лечебни, профилактични, питейни и минерални нужди и др.; Национална екологична мрежа.

ПИ № 001002 е разположен в източната част от землището на село Новачене, община Никопол. В близост до тази част на селото не са разположени чувствителни и уязвими зони, санитарно-охранителни зони около водоизточници и съоръжения за питейно-битово водоснабдяване или около водоизточници на минерални води, използвани за лечебни, профилактични, питейни и хигиенни нужди и др.

В северна и североизточна посока от селищната система, включително обхващащи и част от землището на с. Новачене се намират две зони от Националната екологична мрежа Natura 2000 и те са съответно:

- BG 0000247 «Никополско плато» по Директива 92/43/ЕЕС за местообитанията;
- BG 0002074 „Никополско плато“ по Директива 79/402/ЕЕС за опазване на дивите птици.

4а. Качеството и регенеративната способност на природните ресурси.

Територията на ПИ 001002 се намира на част от територията на селски стопански двор. Не се отчита наличието на природни ресурси, които да подлежат на регенерация.

5. Подробна информация за всички разгледани алтернативи за местоположение.

Изборът на имот № 001002 за реализация на ИП на ЧПТК „МАРЕН“ е най-доброто решение като алтернатива по ред причини като:

- Имотът се намира на територията на стар стопански двор;
- Начина на трайно ползване – «овцеферма» отговаря на сто процента на предмета на ИП на ЧПТК «МАРЕН»;
- Като обект не засяга защитени територии по смисъла на Закона за защитените територии или природни местообитания и местообитания на консервационно значими растителни и животински видове от Националната мрежа «Натура 2000»;
- Има уредена пътна инфраструктура за достъп до имота;
- Не се налага изграждане на нова водопроводна или електрическа мрежа;

Всякакви други алтернативи ще са неприемливи поради несъответствие с някое от горепосочените предимства на избраната площадка. Това е от особена важност, като се има пред вид, че землището на с. Новачене е в близост до границите на защитени територии от Националната екологична мрежа.

IV. ХАРАКТЕРИСТИКИ НА ПОТЕНЦИАЛНОТО ВЪЗДЕЙСТВИЕ (КРАТКО ОПИСАНИЕ НА ВЪЗМОЖНИТЕ ВЪЗДЕЙСТВИЯ ВСЛЕДСТВИЕ НА РЕАЛИЗАЦИЯТА НА ИНВЕСТИЦИОННОТО ПРЕДЛОЖЕНИЕ):

I. Въздействие върху хората и тяхното здраве, земеползването, материалните активи, атмосферния въздух, атмосферата, водите, почвата, земните недра, ландшафта, природните обекти, минералното разнообразие, биологичното разнообразие в неговите елементи и защитените територии на единични и групови недвижими културни ценности, както и очакваното въздействие от естествени и антропогенни вещества и процеси, различните видове отпадъци и техните местонахождения, рисковите енергийни източници - шумове, вибрации, радиации, както и някои генетично модифицирани организми.

Не се очаква възстановяването и модернизирването на съществуващия овчарник в „Животновъдел комплекс“ в ПИ № 001002 от землището на с. Новачене, община Никопол да окаже съществено негативно въздействие върху хората и тяхното здраве или върху компонентите на природната среда – атмосферен въздух, води, ландшафт, минералното, биологичното разнообразие и неговите елементи, защитени територии и зони, паметници на културата. Като природен ресурс ще се ползва само питейна вода, която ще бъде подсикурена от водопроводната мрежа на с. Новачене. Не се предвижда

навлизане в земните недра или ползване на рискови енергийни източници. От работата на животновъдния комплекс няма да се получат наднормени стойности на шума, вибрациите и радиационните фонове. Генерираните ТБО отпадьци ще се третират според изискванията на ЗУО.

На обекта ще работят 4 души и за тях ще бъдат подsigурени необходимите санитарно-битови условия и условия за безопасен труд, както и хигиена на производството според изискванията на законодателството.

ПИ № 001002 не е в близост до лечебни заведения, училища, детски градини и ясли. Същото се отнася и за висши учебни заведения /в случая няма такива/, спортни обекти, обекти за временно настаняване – хотели, мотели, общежития, почивни домове, ваканционни селища, къмпинги, хижи и др., местата за отдих и развлечение – плувни басейни, плажове и места за къпане, паркове и градини за отдих, вишни зони, атракционни паркове, аквапаркове и др., както и обектите за производство на храни по § 1, т. 37 от допълнителните разпоредби на Закона за храните - стоковите борси и тържищата за храна.

Няма данни за наличие в близост до ПИ № 001002 и на санитарно-охранителни зони на водоизточници и водоснабдителни съоръжения за питейно-битово водоснабдяване. Той не се очертава като източник на вредности за оценяваната територия и граничещите с нея други имоти.

Не се работи с генетично модифицирани организми, за да се очаква въздействие от тяхна страна като фактор влияещ върху природните компоненти.

Спазени са нормативните изисквания по отношение на обекти подлежащи на здравна защита, по смисъла на § 1, т. 3 от допълнителните разпоредби на ПУРИОВОС.

2. Въздействие върху елементи от Националната екологична мрежа, включително на разположените в близост до обекта на инвестиционното предложение.

Територията на ПИ № 001002 се намира в близост до две ЗЗ от Националната екологична мрежа както следва:

2.1. ЗЗ BG 0000247 «Никополско плато» по Директива 92/43/ЕЕС за местообитанията;

Целите на опазване в ЗЗ «Никополско плато» BG0000247 са:

- Запазване на площта на природните местообитания и местообитанията на видове и техните популации, предмет на опазване в рамките на защитената зона.
- Запазване на естественото състояние на природните местообитания и местообитанията на видове, предмет на опазване в рамките на защитената зона, включително и на естествения за тези местообитания видов състав, характерни видове и условия на средата.
- Възстановяване при необходимост на площта и естественото състояние на приоритетни природни местообитания и местообитания на видове, както и на популации на видовете, предмет на опазване в рамките на защитената зона.

Предмет на опазване в зоната са следните местообитания:

- 91E0 * Алувиални гори с *Alnus glutinosa* и *Fraxinus excelsior* (*Alno-Pandion*, *Alnion incanae*, *Salicion albae*);
- 6110 * Отворени калцифилни или базифилни тревни съобщества от *Alyssu-Sedion albi*;
- 6240 * Субпанонски степни тревни съобщества;
- 6250 * Панонски лъсови степни тревни съобщества;
- 6510 Низинни сенокосни ливади;
- 8210 Хазмофитна растителност по варовикови скални склонове;

- 8310 Неблагоустроени пещери;
- 91F0 Крайречни смесени гори от *Quercus robur*, *Ulmus laevis* и *Fraxinus excelsior* или *Fraxinus angustifolia* покрай големи реки (*Ulmion minoris*);
- 91H0 * Панонски гори с *Quercus pubescens*;
- 91Z0 Мизийски гори от сребролистна липа.

Качество и значимост на зоната - Широколистни гори, лозя, житни полета. Участъка от периферните ивици на платото и трудно достъпните стръмни дерета осигуряват добри и безопасни местообитания за размножаване на много птици. Мястото е подходящо и за съществуването на безгръбначната фауна. Най-важното място в България за опазването на местообитание 6250 Панонски льосови стени. Има много редки, застрашени и ендемични видове. Зоната представлява изолирано варовиково плато сдебело льосово покритие. Много е богата на животински видове. Това е една от зоните с най-голяма важност (или може би най-важната) в Северна България за популацията на *Spermophilus citellus* и *Testudo hermanni*. Има много ендемични растителни съобщества – например с участие на местния български ендемит *Linum lauricum* ssp. *linearifolium*. Скалистата растителност е много специфична - *Dianthus nardiformis*, *Celtis glabrata*. Като комплекс от различни характеристики флора, фауна, геология – това е една от най-важните зони в Северна България. Зоната е уязвима откъм ползването на терени за добив на инертен материал /варовик/, незаконни и браконьерски сечи, които негативно повлияват горските участъци.

ПИ № 001002 се намира в региона на Стопански двор и нито едно от тези местообитания не се среща на неговата територия и съседните райони, което е в контекста на целите на обявяването на зоната.

С реализацията на разглежданото ИП не се намалява площта на нито едно от изброените местообитания /не се нарушава неговата цялост/, предмет на опазване в зоната.

Освен цитираните по-горе местообитания като предмет на опазване в ЗЗ BG 0000247 «Никополско плато» са 17 вида бозайници /предимно прилепи/, 8 вида земноводни и влечуги, 6 вида риби и 7 вида безгръбначни животни.

На територията на ПИ № 001002 не са установени представители на животинските видове включени в предмета на опазване в зоната. Дейностите по реализация на ИП не се очаква да окажат значимо отрицателно въздействие върху биологията на тези видове и да намалят числеността на техните популации в региона и в национален мащаб.

2.2. ЗЗ BG 0002074 „Никополско плато” по Директива 79/402/ЕЕС за опазване на дивите птици.

Целите на опазване в ЗЗ «Никополско плато» BG0002074 са:

- Запазване на площта на природните местообитания и местообитанията на видове и техните популации, предмет на опазване в рамките на защитената зона.
- Запазване на естественото състояние на природните местообитания и местообитанията на видове, предмет на опазване в рамките на защитената зона, включително и на естествения за тези местообитания видов състав, характерни видове и условия на средата.
- Възстановяване при необходимост на площта и естественото състояние на приоритетни природни местообитания и местообитания на видове, както и на популации на видовете, предмет на опазване в рамките на защитената зона.

Предмет на опазване в зоната са 35 вида птици, включени в Приложение 2 на Закона за биологичното разнообразие /ЗБР/ и 18 вида мигриращи видове птици не включени в Приложение 2 на ЗБР.

Качество и значимост на зоната - на територията на Никополското плато са установени са 92 гнездящи вида птици, от които 16 са включени в Червената книга на България (1985). От срещаните се видове 43 са от европейско природозащитно значение (SPEC) (BirdLife International, 2004). Като световно застрашени в категория SPEC1 са включени 2 вида, а като застрашени в Европа съответно в категория SPEC2 - 11 вида, в SPEC3 - 30 вида. Мястото осигурява подходящи местообитания за 27 вида, включени в приложение 2 на Закона за биологичното разнообразие, за които се изискват специални мерки за защита. От тях 25 са вписани също в приложение 1 на Директива 79/409 на ЕС. Мястото е едно от най-важните в страната от значение за Европейския съюз за орела змияр *Circus gallicus*, малкия орел *Hieraaetus pennatus*, сивявницата *Coracias garrulus* и полската бърбрица *Anthus campestris*. То е с европейско значение за гнездящия тук пчелояд *Merops apiaster*, чиито гнездови популации на територията на платото са значителни. Никополското плато поддържа представителни гнездови популации на група от застрашени видове, като черния щъркел *Ciconia nigra*, белоопашатия мишелов *Buteo rufinus*, осоюда *Pernis ptilorhynchus*, малкия креслив орел *Aquila pomarina*, черночелата сврачка *Lanius minor* и червеногърбата сврачка *Lanius collurio*. В района на Никополското плато се срещат 15 вида редки и ендемични растения, повечето от които са със степен характер. Тук са открити и едни от най-многочислените колонии на лалугера *Spermophilus citellus* в Северна България.

Уязвимост - Никополското плато е заобиколено от селища с добре развита инфраструктура и разнообразни земеделски практики. Има няколко селища и на територията на платото. Североизточната част на територията граничи с град Никопол. Цялата територия е лесно достъпна за хората и местообитанията значително се влияят от земеделие, животновъдство, и развитие на инфраструктурата. Пашата се осъществява в близост до селищата. Отдалечените пасища не се използват пълноценно поради намаления брой селскостопански животни в сравнение с миналото. По тази причина ливадите и пасищата биват изоставени, което води до бърза сукцесия и влошаване на ключови за птиците местообитания. Други дейности, предизвикващи влошаване на ценни местообитания, са бързото изграждане на каменни карнери (главно незаконни) през последните две години, както и лошото управление на отпадъците. Горите в голяма степен са засегнати от интензивни горско-стопански дейности, пожари и залесяване с неприсъщи за района видове. Изсичането на крайречните гори по поречието на река Осъм може да доведе до пълното унищожаване на този тип местообитание. Мястото е уязвимо от развитието на промишлеността, урбанизацията, разрастването на пътната мрежа, както и изграждане на ветрови генератори. Тези дейности могат да нанесат сериозни щети върху местообитанията. Преди заплахи за птиците са браконьерството (вземането на малки и на яйца от гнездата на грабливите птици, отстрелване на грабливи птици и сови, използване на капани), движението с моторни превозни средства извън пътищата (включително т.нар. "off road") и други.

Дейностите по реализация на ИП са сравнително консервативни, неагресивни към околната среда и извършването им като част от реализацията на ИП няма да донесат отрицателно въздействие на птичите популации. Не се очаква предизвикване на общо безпокойство, намаляване на облитаната територия, съкращаване на местата за хранене и почивка, безпокойство по време на размножаване или каквото и да е друго негативно въздействие върху цялостната биология на видовете.

Изводът, който се налага като цялостно въздействие върху двете ЗЗ като елементи от Националната екологична мрежа е, че не се очаква значително отрицателно такова като следствие от реализацията на ИП за възстановяването и модернизирването на съществуващия овчарник в „Животновъден комплекс“ в ПИ № 001002 от землището на с. Новачене, община Никопол, т.е. като цяло тяхното благоприятно природозащитно състояние няма да се наруши и тяхното значение няма да бъде компрометирано.

3. Вид на въздействието (пряко, непряко, вторично, кумулативно, краткотрайно, средно- и дълготрайно, постоянно и временно, положително и отрицателно).

Отглеждането на овце и производството на сирене и кисело мляко от собствено получено пряко такова са сравнително консервативни дейности. Не се очакват резултати с кумулативен ефект. Възможно е да има съвсем минимално, строго локално, сравнително временно и без отрицателни последици въздействие.

4. Обхват на въздействието - географски район; засегнато население; населени места (наименование, вид - град, село, курортно селище, брой жители и др.).

Дейността по инвестиционното предложение е със строго ограничен локалитет – в границите на ПИ № 001002 с местоположение в стопанския двор на с. Новачене, община Никопол, област Плевен. Не се очаква да бъде засегнато местното население. Няма курортни селища в близост.

5. Вероятност на поява на въздействието - Не съществува голяма вероятност от поява на значимо отрицателно въздействие.

6. Продължителност, честота и обратимост на въздействието.

Вероятността за отрицателно въздействие е твърде малка, за да се разглежда и нейната честота и обратимост.

7. Мерки, които е необходимо да се включат в инвестиционното предложение, свързани с предотвратяване, намаляване или компенсиране на значителните отрицателни въздействия върху околната среда и човешкото здраве.

Не са необходими специфични мерки и изпълнение на дейности за намаляване на отрицателните въздействия върху околната среда.

Дейностите, които ще се извършват при реализация на разглежданото ИП не предполагат отрицателно въздействие върху компонентите на околната среда и човешкото здраве.

8. Трансграничен характер на въздействията.

Като се има пред вид характера на дейностите при реализация на разглежданото ИП не се очаква трансграничен ефект.

Дата: 21.05.2013г.

Възложител:.....

