

**ИЗГОТВЯНЕ на КОЛИЧЕСТВЕНА СМЕТКА,
НА БАЗА ОГЛЕД ОТ МЯСТО
НА МЕТАЛЕН МОСТ НАД р. ОСЪМ, на път IV-34205 –
Санадиново – Петокладенци, км. 4+630,
ОБЩ. НИКОПОЛ**



Дата на оглед на
място:
16.07.2015

I. ДЕФИНИРАНЕ НА ЗАДАНИЕТО ЗА ОЦЕНКА

1. Възложител: Община Никопол

2. Изпълнител: "Стройконсулт РН" ЕООД, гр. Плевен, с оценител инж. Росица Николова Цанкова - Сертификат за оценителска правоспособност за оценка на недвижими имоти №100100255/14.12.2009 г. и Удостоверение за пълна проектантска правоспособност рег. № 03018 към Камара на инженерите в инвестиционното проектиране, със специалност „Промислено и гражданско строителство“.

3. Задание: Да се направи Количествена сметка на база оглед и замерване на място на Метален мост, намиращ се над р. Осъм, при с. Санадиново, общ. Никопол и евентуална оценка на моста като скрап.

4. Представени документи и източници на информация:

- Проект за укрепване на мост над р. Осъм, път IV-30205, км. 4+630 при с. Санадиново, община Никопол.

- извършен оглед на място

- извършено проучване и информация за пазара на строителни материали;

Оценителят в тази оценка се е позовал изцяло на данни, факти и информация осигурена му от възложителя и от лицата присъствали при огледа, като те се считат за достоверни и не са проверявани от него допълнително.

5. Дата на оценката /ефективна дата/ - Датата, към която се отнася и е валидно становището на оценителя за стойността - 16.07.2015 г.

6. Стандарт за стойността:

Приложими стандарти за оценяване: Международни стандарти за оценяване /МСО/, разработени от Съвета по международни стандарти за оценяване (МССО) и приети от Камара на независимите оценители в България на ОС на КНОБ от 09/06/2012, приложими от 01/01/2014 и утвърдени на основание чл. 27, ал.1, т.5 от ЗНО, от ОС на КНОБ от 25/01/2014; МСО 230 „Права върху недвижимо имущество“: Право върху недвижимо имущество е правото на собственост, контрол, използване или владееене на земя и сгради.

База на стойността:

Пазарна стойност, оценената сума, срещу която даден актив или пасив може да смени собственика си към датата на оценката чрез сделка при пазарни условия между желаещ купувач и желаещ продавач, след подходящ маркетинг, при което всяка от страните е действала информирано, благоразумно и без принуда.

II. ОПИСАНИЕ НА МЕТАЛНИЯ МОСТ

Мостът е изпълнен от метална конструкция, съставена от две главни носещи ферми, на които са окачени напречно метални греди, върху които лягат метални надлъжни греди, а отгоре е наредена дървена скара от инпрегнирани греди.

Металната конструкция е с дължина 25 м и ширина 6 м, а дървената пътна конструкция е с ширина 3,50 м.

Натоварването от собственото тегло на конструкцията и от преминаващите превозни средства се предава на устоите, изградени в двата края на моста.

Металната конструкция е със запазени болтови връзки и нитови съединения, но е корозирала и на много места има изкривени метални профили.

Дървената скара е силно повредена, има доста счупени греди, а запазилите целостта си са с пукнатини и деформации.

В предвид бъдещото използване на пътя, като основен подход към изграждащото се депо за отпадъци, този мост няма да може да изпълнява функциите на мостово съоръжение, както за поемане на увеличеното полезно натоварване, също и с несъответващите габаритни размери.

III. КОЛИЧЕСТВЕНА СМЕТКА

Ном. по ред	Елементи	бр.	шир. м	дебел. м	дълж. М или площ	Един. тегло кг/м или кг/м ³	Общо тегло кг
1	Напречни греди 2Т 30	10			4.75	36.6	1739
2	Надлъжни греди 2Т 20	4			25.00	21	2100
	Носещи ферми						
3	У профил № 20	76			2.5	18.4	3496
4	У профил № 8	160			2.1	7.05	2369
5	У профил № 12	7			2.75	10.9	210
6	Тръба ф110, плътна, болт	22		1.25	0.0095	7850	2051
7	Тръба ф70, плътна, болт	20		1.25	0.0038	7850	755
8	У профил № 6.5	80			1.52	5.9	717
9	Планка вертикална, окачвач	40	0.06	0.01	1.82	7850	343
10	Мантинела	2	0.8	0.005	25	7850	1570
	Детайли горен пояс						
11	Планка към надлъжни греди	72	0.17	0.02	0.47	7850	903
12	Планка към диагонали	80	0.075	0.015	0.47	7850	332
13	Планка ф200, с дебелина 35 мм	40		0.035	0.0314	7850	345
14	Планка ф150, с дебелина 20 мм	40		0.02	0.01766	7850	111
15	Болт с дължина 40 см. и d = 60 мм	20		0.4	0.00283	7850	178
16	Шестостенна глава към болт, b = 7 см и дебелина 7 см.	40		0.07	0.01644	7850	361
17	Нитове горен пояс	864		0.06	0.00053	7850	216
	Детайли долни пояси						
18	Планка към надлъжни греди	80	0.17	0.02	0.47	7850	1004
19	Планка към диагонали	80	0.075	0.015	0.47	7850	332
20	Планка ф200, с дебелина 35 мм	44		0.035	0.0314	7850	380
21	Планка към хоризонтални диагонали № 6.5	84	0.06	0.01	0.37	7850	146
22	Планка на окачвач	20	0.15	0.02	0.6	7850	283
23	Шестостенна глава към болт, b = 7 см и дебелина 7 см.	84		0.07	0.01644	7850	759
24	Нитове долни пояси	920		0.06	0.00053	7850	230
							20928
	5% непредвидени						1046
	Общо тегло на моста						21975

Получената количествена стойност /тегло/ на мостовата конструкция е приблизителна, като се има в предвид невъзможността да се достигне до някои от елементите на моста и липсата на спецификация на вложените елементи.

По искане на възложителя, е предложена стойност на металната конструкция като скрап: 320 лв/тон., съгласно приложени цени на „Скрап Инфо България“ - „Стомана индъстри“:

<http://scrap-bg.com/6417/>

или 21.975 т. x 320 лв/тон ~ 7 000 лв.

БГ Изкупни цени 13.07.2015

13.07.2015

13.07.2015

13.07.2015		от	до	лв. / т	лв. / т
Мел	дебели	8,00	9,00	1,74	5,17
	тънки	8,00	9,00	1,74	5,17
	ламини	8,40	8,80	1,74	5,00
	тънки	8,40	8,80	1,74	5,00
Алуминий	жиги	2,70	2,80	1,74	1,51
	логове	2,70	2,70	1,74	1,51
	плати	2,70	2,70	1,74	1,51
	тънки	2,30	2,40	1,74	1,28
	стружки	0,50	0,50	1,74	0,19
	радиатори	1,60	1,70	1,74	0,18
	закати	2,60	2,70	1,74	1,51
Прови		3,80	6,30	1,74	3,74
Месинг		3,80	3,80	1,74	3,11
Месинг-Стружки		3,20	3,20	1,74	2,90
Аккумулятори		3,40	3,80	1,74	3,11
Неразклаенна ВЪ		1,00	1,00	1,74	1,09
Неразклаенна 10%		2,00	2,00	1,74	1,15
Цинк		1,55	1,55	1,74	0,86
Цинк		1,33	1,33	1,74	0,86
Олово		2,40	2,50	1,74	1,44
Аккумулятори		0,40	0,41	1,74	0,18
Желязо - дебело		0,32	0,32	1,74	0,18
Желязо / тънко		0,28	0,28	1,74	0,16
Чугун		0,32	0,32	1,74	0,18

Забележка: Поради липса на Сертификат на металната конструкция на моста, е прието, че стоманата е по БДС. Ако използваната стомана е по DIN, се очаква увеличението на теглото с 2 до 4 т. общо

ДОПУСКАНИЯ И ОГРАНИЧИТЕЛНИ УСЛОВИЯ НА ОЦЕНКАТА

- Настоящата оценка е валидна към датата на съставянето ѝ 16.07.2015 г. и към законовата структура към същата дата, по-късното използване на този доклад може да изисква актуализиране.

Декларация на оценителя:

- ✓ Оценителят гарантира с подписа си коректността, обективността и независимостта при изготвяне на оценката и декларира, че няма търговски интерес към резултатите от същата, няма свързаност с лицата собственик и възложител, и че ще опазва търговската тайна и спазва конфиденциалност относно фактите, станали им известни в процеса на работа;
- ✓ Нито наемането за изготвяне на настоящата оценка, нито възнаграждението за извършването ѝ е зависимо от изчислените крайни резултати или друг доказан от експертизата материален интерес;
- ✓ При извършване на оценката съм приложила най-доброто от професионалните ми знания и опит, и не съм укрила умишлено съществени факти и/или обстоятелства
- ✓ Документите, сведенията, мненията, графичните материали и изчисленията предоставени на оценителя и намерили място в този доклад са предоставени от източници, за които се смята че заслужават доверие и/или от Възложителя, поради което Изпълнителят – оценителя на поема отговорност за точността на предоставената информация, доколкото не е бил подведен умишлено;
- ✓ Огледът на оценяваните активи е извършен лично.

ДЕКЛАРАЦИЯ НА ОЦЕНИТЕЛ

по чл. 21 от Закон за независимите оценители /ДВ бр. 98/2008

Декларирам, че:

1. Не съм свързано лице с Възложителя по смисъла на § 1, т. 3 от Данъчно-осигурителния процесуален кодекс;
2. Не съм свързано лице със собственика или ползвателя на обекта на оценката по смисъла на § 1, т. 3 от Данъчно-осигурителния процесуален кодекс;
3. Аз или свързано с мене лице по смисъла на § 1, т. 3 от Данъчно-осигурителния процесуален кодекс нямам/нямаме имуществен или друг интерес, свързан с обекта на оценката;
4. Към момента на извършване на оценката нямам, задължения към собственика или ползвателя на обекта на оценката или към възложителя на оценката;

Независим оценител: Росица Николова Цанкова _____

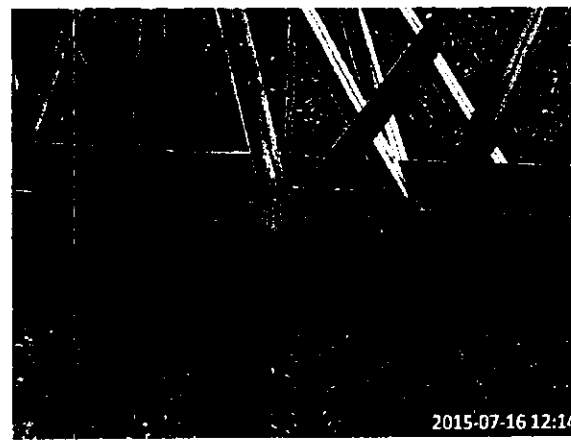
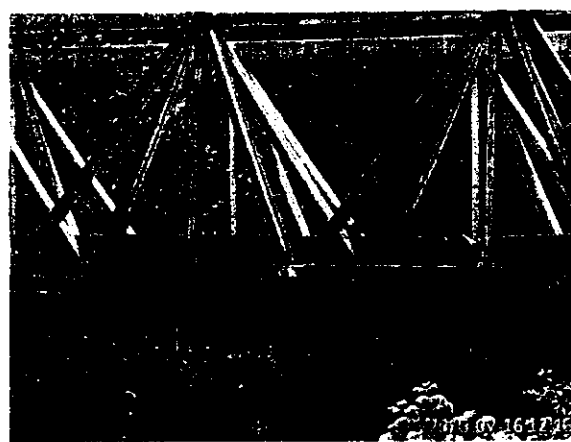
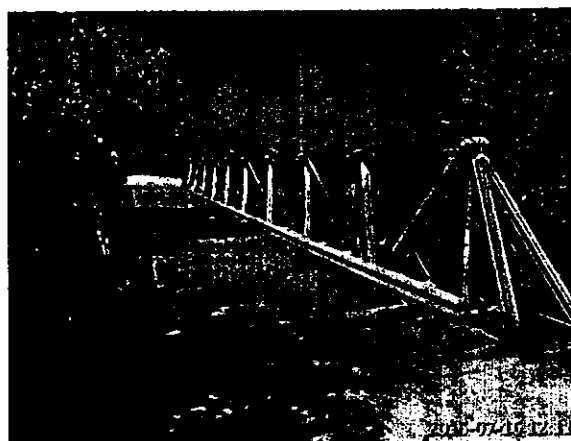
/трите имена, подпис и печат/

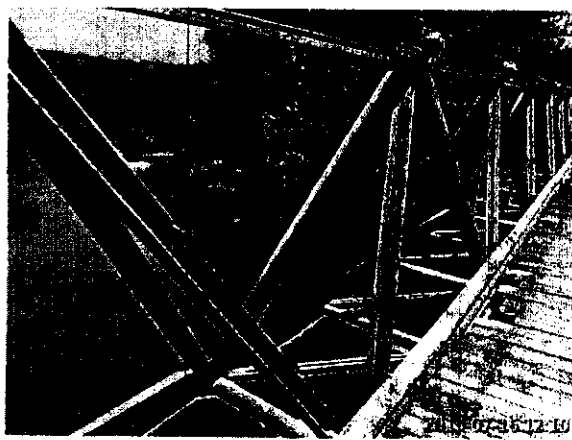
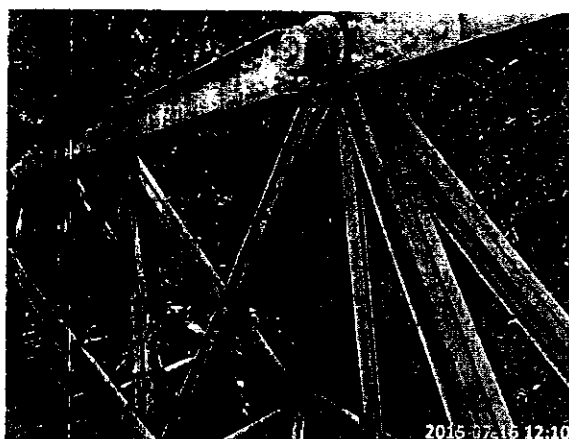
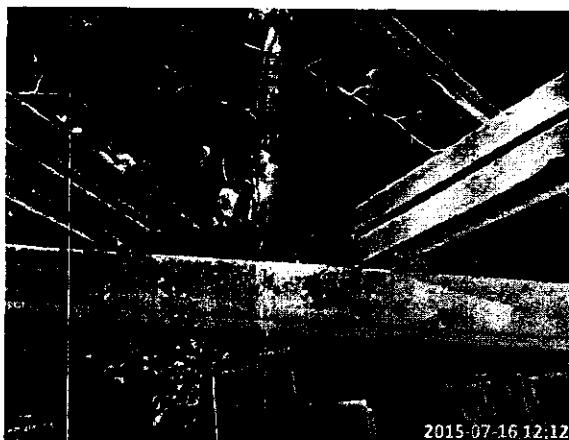
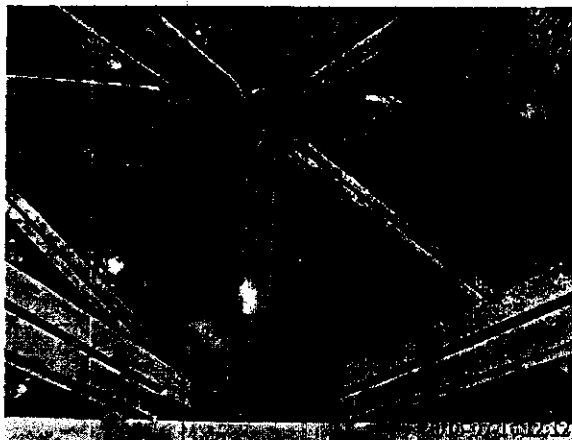
Сертификат № 100100255, за оценка на недвижими имоти

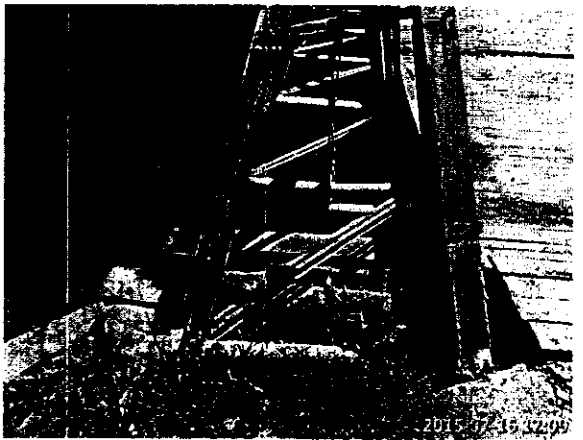
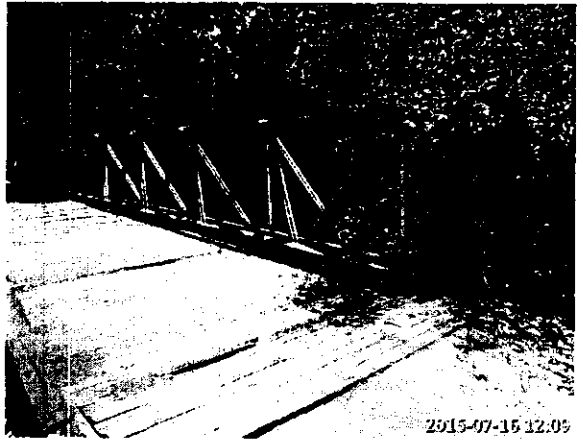
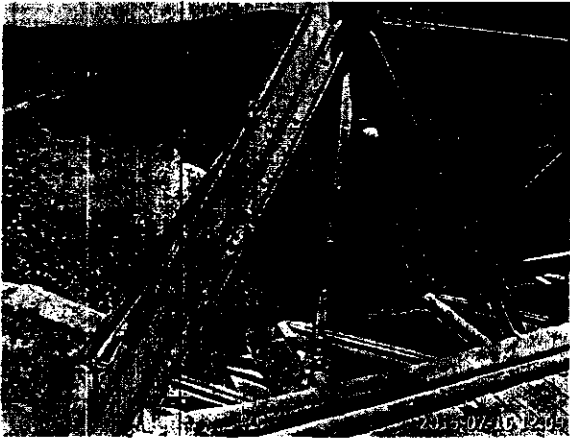
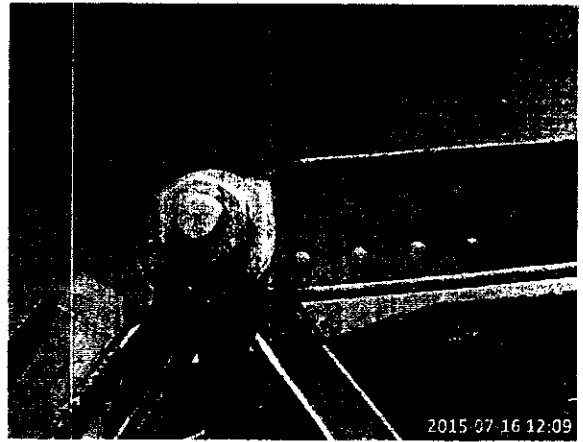
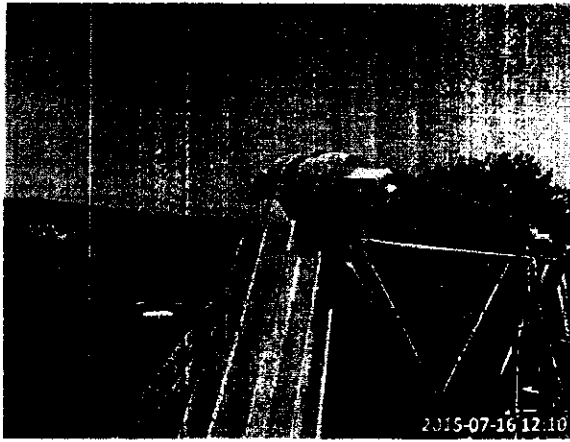
Приложения към оценката:

- Копие от Проект за укрепване на мост над р. Осъм, път IV-30205, км. 4+630 при с. Санадиново, община Никопол .
- приложени цени на скрап за жп.вагони
- Удостоверение № 03018 от КИИП за пълна проектанска правоспособност
- Сертификат за оценителска правоспособност за оценка на недвижими имоти №100100255/14.12.2009 г

Фотопрофил на оценяваното съоръжение.

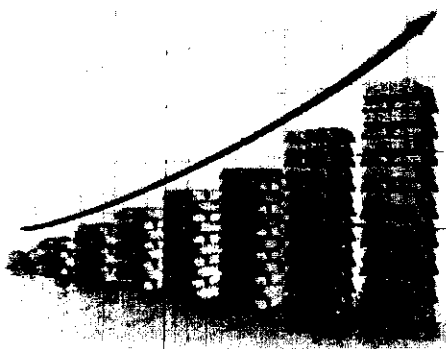






Предлагани цени на други фирми за изкупуване на желязо:

Изкупни цени от 16.07.2015



Цени за изкупуване на желязо

Гаро 2004 обявява цените за изкупуване на скрап, включително цена за тънко, дебело и смесено желязо, мед, месинг, алуминий, изкупуване на акумулатори, неръждавейка, цам, цинк, олово, както и цена за изкупуване на стари автомобили - само купе или оборудван автомобил с двигател.

Ние сме лицензирана фирма за изкупуване на ОЧПМ! Дейността ни е уредена от ЗАКОН за управление на отпадъците!

Вижте някои важни точки от него - по-долу!

Гаро 2004 си запазва правото да променя цените! Цените, валидни на изкупувателния пулс може да е различна от тази, обявена тук в сайта.

Най-добре позванете на 032 68 27 90 или 0886 90 70 06, за да сте 100% сигурни за цените на желязото, към момента!

транспорт в рамките на Пловдив	10 лв.
желязо ДЕБЕЛО	0,27 лв. / кг.
желязо ТЪНКО	0,22 лв. / кг.
желязо НЕРАЗМЕР / СМЕС	0,24 лв. / кг.
МЕД	8,00 лв. / кг.
МЕСИНГ	5,20 лв. / кг.
АЛУМИНИЙ	2,00 лв. / кг.
АЛУМИНИЕВ РАДИАТОР	1,00 лв. / кг.
НЕРЪЖДАВЕЙКА	1,50 лв. / кг.
ЦАМ	1,00 лв. / кг.

НАИМЕНОВАНИЕ

ЦЕНА

ЦЕНИ ЗА СКРАП - КОЛИ

Автомобили за скрап - подробен ценоразпис	От 240.00лв до 1100.00лв /бр.
Камиони за скрап	от 800.00лв до 5000.00лв/бр.
Автобуси за скрап	от 800.00лв до 12000.00лв/бр.

НАИМЕНОВАНИЕ

ЦЕНА

ЦЕНИ ЗА СКРАП - МЕТАЛИ

Желязо - дебело	0.21лв/кг
*Желязо - дебело извън размер	0.20лв/кг
Желязо - тънко	0.17лв/кг
Чугунени вани, мивки, радиатори	0.21лв/кг
*извън размер	0.20лв/кг
Отпадъци от големи домакински уреди	0.17лв/кг
Мед - дебело	8.07лв/кг
Мед - тънко	6.56лв/кг
Месинг сбѳрен	4.99лв/кг
Месинг стружки	2.05лв/кг
Алуминий сплави и дограма	1.22лв/кг
Алуминий жица	1.75лв/кг
Алуминий авторадиятор	0.92лв/кг
Олово Аккумулятори	1.11лв/кг
Олово	1.76лв/кг
Неръждавейка	1.15лв/кг
Цам смесен	1.15лв/кг
Цинк отпадък	1.15лв/кг

ЦЕНА ЗА ИЗКУПУВАНЕ НА КЛИМАТИЦИ

Климатик - външно тяло	0.22лв/кг
Климатик - вътрешно тяло	0.17лв/кг
Климатик - дистанционно управление	0.17лв/кг
Стойка - метална климатична стойка	0.22лв/кг

НАИМЕНОВАНИЕ

ЦЕНА

ЦЕНИ ЗА СКРАП - ЕЛЕКТРОННА СКРАП

Стари лъдни платки	7.50лв/кг
--------------------	-----------