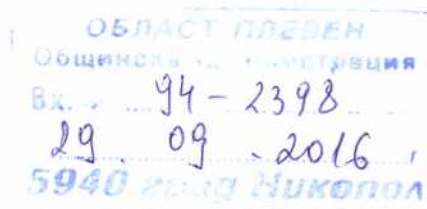


ДО  
Община НИКОПОЛ

На № 4963/20.09.2016г. НА РИОСВ ПЛЕВЕН



## ИСКАНЕ

за преценяване на необходимостта от извършване на оценка на въздействието върху околната среда (ОВОС)

от **Гергана Валериева Енева** от с. Новачене общ Никопол

/име, адрес и телефон за контакт, гражданство на инвеститора – физическо лице; /

с. Новачене общ Никопол ул. „Спартак“, № 4 БУЛСТАТ ЕИК 8707224131

/седалище и единен идентификационен номер на юридическото лице/

Адрес за кореспонденция:

Пълен пощенски адрес: с. Новачене общ Никопол ул. „Спартак“, № 4

Телефон, факс и e-mail: тел: 0893414725

Управител на ЗП „Гергана Валериева Енева“ с. Новачене

Лице за контакти: **Гергана Валериева Енева** тел: 0893414725

Уважаеми г-н Директор,

Моля да ми бъде издадено Становище за преценяване на необходимостта от извършване на ОВОС за инвестиционно предложение: „Овощна градина с капково напояване в Поземлен имот 067019 в землището на с. Новачене общ. Никопол“.

И изпратено след 14 дневен срок съгласно писмото на РИОСВ Плевен.

Предложението е с цел изграждане на овощна градина с капково напояване от един шахтов кладенец

**Прилагам:**

1. Информацията по Приложение № 2 на Наредбата за условията и реда за извършване на оценка на въздействието върху околната среда, приета с ПМС №59 от 7 март 2003 г. (ДВ, бр.25/2003 г., посл. изм. и доп. ДВ бр.3/2006г.)

Документи, доказващи уведомяване на съответната/съответните община/общини, район/райони и кметство/кметства и на засегнатото население (копие от писма, копие от обява) /съгласно изискванията на чл.4, ал. 2 на Наредбата, приета с ПМС № 59/2003г./.

2. Документи, доказващи обществен интерес - в **Приложение**

3. Документ за платена такса.

Дата: 29.09.2016 г..

Управител”ЗП”:

  
/Гергана Вал. Енева/

подпис, печат/



Данни за Инвестиционното предложение: „Овощна градина с капково напояване в Поземлен имот 067019 в землището на с. Новачене общ. Никопол” обл.Плевен,

## **I. Информация за контакт с инвеститора**

1. Име, ЕГН, местоположение, гражданство на инвеститора – физическо лице, седалище и единен идентификационен номер на юридическото лице; Булстат **ЗП „Гергана Валериева Енева”**, с. Новачене общ Никопол обл. Плевен ул. „Спартак, ЕИК № 8707224131  
Управител **Гергана Валериева Енева с. Новачене общ Никопол**
2. Адрес: на регистрация с. Новачене общ Никопол ул. „Спартак,, № 4,
3. Точен и пълен пощенски адрес за кореспонденция:  
с. Новачене общ Никопол обл. Плевен ул. „Спартак
4. Телефон, факс и e-mail: тел: 0893414725
5. Лице за контакти: **Гергана Валериева Енева** тел: 0893414725  
на юридическото лице/

## **II. Характеристиката на инвестиционното предложение**

### **1. Резюме на предложението**

Инвестиционното предложение за „Овощна градина с капково напояване в Поземлен имот 067019 в землището на с. Новачене общ. Никопол” обл.Плевен,

Собственик и възложител е ЗП „Гергана Валериева Енева”, за проекта и неговото изграждане.

„Овощна градина с капково напояване в Поземлен имот 067019 в землището на с. Новачене общ. Никопол” обл.Плевен, като инвестиционно намерение ще се състои в засаждане на овощни дръвчета предимно ябълки за направа на овощна градина върху земеделска земя собственост на Гергана Валериева Енева, за отглеждане на ябълки за българския пазар. Площта на засаждане ще е 46 дка върху имот от 52 дка.

Като инвеститор имаме намерение да осъществяваме дейността с цел отглеждане на ябълки с капково водоснабдяване от нов шахтов кладенец. Кладенеца ще е шахтов с бетонови пръстени ф 630/800 който ще изградим в същия имот ПИ 067019

Инвестиционното предложение, за „Овощна градина с капково напояване като част от основния проект, попада в точка 2, буква „в” от Приложение №2 към чл.93, ал.1, т.1 и 2 на ЗООС от 24.04.2012 год. – мелиоративни дейности в селското стопанство.

То ще се реализира в **067019** в землището на с. Новачене с трайно предназначение нива.

Добивът на подземни води чрез ново водовземно съоръжение – шахтов кладенец, предвиден за изграждане в ПИ-067019 по КВС плана на гр.Никопол, общ.Никопол ще се осъществи след одобрение от РИОСВ - Плевен и издаване на Разрешително за водовземане от подземни води, чрез

нови водоземни съоръжения (чл.50, ал.7, т.1 от Закона за водите) от БДДР-Плевен.

От проведените предварителни хидрогеоложки проучвания в района на общ. Никопол се установява, че тук е формиран един водоносен хоризонт с пресни води.

Подземната вода ще се добива от Кватернерния водоносен хоризонт, формиран в алувиалните отложения на р. Осъм.

Обектът се намира в район с изяснени в достатъчна степен хидрогеоложки, хидрогеоложки и инженерно-геоложки условия.

Въз основа на извършените хидрогеоложкото проучване се предвижда шахтовия кладенец да бъде изграден до дълбочина 10,00 м.

Необходимото водно количество възлиза на  $1,33 \text{ л/сек} = 4,80 \text{ м}^3/\text{час} = 115,0 \text{ м}^3/\text{ден}$  и съгласно технологичния процес се разпределя, както следва:

Кладенец	Дебит				Продължителност на експлоатация	
	Средно дневен л/сек	Средно дневен м <sup>3</sup> /ден	Годишен м <sup>3</sup> /год	Максимален л/сек	Часове в денонощие	Дни в годината
ШК-1,	1,33	115,00	6900	6,00	20	60

Напояването ще е 3 месеца през лятото в рамките на една календарна година, съгласно продължителността на поливния сезон за отначало на юни, до септември.

Необходимите водни количества за водочерпене са:

$Q_{\text{сез-год}} = 50 \text{ л} \times 3 \text{ мес} \times 46,0 \text{ дка} = 6900 \text{ м}^3/\text{сезон}$  за шест месеца при 20 поливни дни на месец и 3 месеца за поливка на сезон

$Q_{\text{ср.дн}} = 6900 : (20 \times 3) = 115,00 \text{ м}^3/\text{ден}$

$Q_{\text{мес}} = 115 \times 30 = 2260,00 \text{ м}^3/\text{мес.}$

$Q_{\text{год}} = 115 \times 365 \text{ дни} = 41975 \text{ м}^3/\text{год.}$  - при непрекъснато водочерпене

Предвидените за изграждане водоземни съоръжения няма да влияят на други, изградени в същото водно тяло, което разполага със свободни експлоатационни ресурси.

Като бъдещ потребител на подземна вода, обектът се отнася към I-ва категория, съгласно чл.3, ал.1, на Наредба № 1/2007 за проучване, ползване и опазване на подземните води.

Добиваната от Кладенца подземна вода ще се подава в система от тръби и инсталация за капково водоснабдяване до кореновата система на всяко от новозасадените дръвчета

За изграждането на водоземното съоръжение ще се ползват съществуващите пътища и инфраструктурна мрежа на с. Новачене.

Поливането ще е почти непрекъсваем процес по време на поливния сезон, като подаването на водата ще се регулира със спирателни механизми и подаване на вода по отделните водопроводни клонове.

## 2. Доказване на необходимостта от инвестиционното предложение;

Необходимостта от инвестиционното предложение е продиктувана от бързото намаляване на площите на бившите овощни градине на ТКЗС

с.Новачене и възможността на тази площадка, да се засадят и отгледат плодни ябълкови дръвчета за произвеждане на ябълки за българския пазар, като се спазват принципи на **екологично земеделие**:

- да се произвеждат стоки с високи хранителни качества в достатъчно количество
- да се стимулира естественият биологичен цикъл
- да се поддържа дългосрочната плодовитост на почвите
- водните ресурси да се използват разумно
- да се използват материали и субстанции, които могат да бъдат рециклирани
- да се намали замърсяването на природата в резултат на земеделски дейности
- да се поддържа генетичното разнообразие на боисистемите

### **3. Връзка с други съществуващи и одобрени с устройствен или друг план дейности.**

В близост с площадката за инвестиционното намерение са ниви и в близост селски дворове и село Новачене

В Близост няма вилни зони, рекреативни зони и налични и в проект други подобни дейности, като предложение от граждани, фирми и общината и тези предложени от инвеститора което е характерно за района на с. Новачене Никопол.

### **4. Подробна информация за разглеждани алтернативи**

За създаване на овощна градина с ябълкови насаждения - наличната площадка е една, а за местото на реализиране няма друга алтернатива, понеже на този етап няма възможност за избор на нова и удачна за целта площадка.

### **5. Местоположение на площадката, включително необходимата площ за временни дейности по време на строителството**

Местото на овощната градина ще се намира в чертите на землище на с. Новачене общ. Никопол в съседство със с. Новачене и от северната му страна. Представяме ви партида на имота № 067019 с. Новачене в геодезични координати.

Шахтовия кладенец ще е в западния край по средата на имота с географски координати (в координатна система WGS\_84-BL) е:

N - 43<sup>0</sup> 33<sup>1</sup> 57,08<sup>11</sup> Шахтов кладенец: ф 630 мм вътрешен размер  
E - 24<sup>0</sup> 55<sup>1</sup> 16,26<sup>11</sup>

- Необходимата площ за временни дейности по време на изграждането на Кладенеца е около 10 м<sup>2</sup>.

Няма нужда от други временни дейности и предвиждане и изграждане на нова улична пътна структура, елмрежа и ВиК мрежа. Ще има само тръбна връзка от ШК1 до инсталацията и поливната система.

### **6. Описание на основните процедури,/по проспектни данни/ включващи размер, капацитет, производителност включително на дейностите и**

съоръженията, в които се очаква да са налични опасни вещества от приложение № 3 към ЗООС.

Площа и местоположението на кладенеца е представен на чертежи и технологични схеми. Имота няма да променя предназначението си и статут на урбанизирана територия.

- Геолого – Литоложките колонки и Конструкцията на проектните Тръбни Кладенци са показани на Приложение №2 и 3;

*Технология на сондиране:*

- За изпълнение на сондажните работи ще бъде използвана сондажна апаратура УРБ 2,5А с права циркулация на промивната течност. Задвижването ще се осъществява чрез дизелов двигател с мощност 40 -46 kW.

*Сондажната апаратура има следните технически характеристики:*

- Товароподемност на лебедката - 25 kN, при диаметър на въжето 15,5 T mm
- Височина на кулата - 12,0 m с товароносимост от 100 kN;
- Промивна помпа – тип 11ГРБ с максимална производителност 300 l/min и налягане от 50 atm
- Обща маса на съоръжението за изграждане – 12 700 kg

- Осовият товар ще се осъществява чрез сондажния лост, тежки шанги и работния инструмент. Сондажният лост ще бъде с диаметър Ф 63 mm. Ще се използват триролкови длета с диаметър Ф 190 mm и 425 mm.

Всички процеси по подготовка на сондажната площадка, обезопасяването ѝ, монтажа и демонтажа на сондажната апаратура ще се извършват съгласно комплексните единни трудови норми за сондажни работи, нормите за безопасност на труда и нормите за опазване на околната среда.

За апаратура УРБ 2,5А сондажният колектив се състои от минимум 2 човека (един майстор сондър и един сондър).

Всички процеси ще се изпълняват от работници с необходимата специалност и квалификация, при нормални условия за работа

**Капацитета на инсталацията и количеството на добиваната подземна вода е описан в точка П.1.**

- Не се очакват емисии от дейността;
- Не се очаква наличие на опасни вещества по приложение № 3 към ЗООС

## **7. Схема на нова или промяна на съществуваща пътна инфраструктура**

Площадката е в близост до с. Новачене и експлоатацията на обекта ще се ползва общински път и републиканската пътна мрежа, и не се налага допълнителни пътни и инфраструктурни инвестиции и ново пътно строителство.

## **8. Програма на дейностите включително за строителство, експлоатация и фазите на закриване, възстановяване и последващо използване**

За инвестиционното предложение има изготвени проекти и предстои издаване на необходимите разрешителни за водовземане и реижектиране на

подземни води, както и издаване на строителна линия за строеж от страна на БДДР Плевен и община Никопол.

- Строителството ще се извърши за около 10 дни;
- Обектът ще се реализира на един етап. Съществуващите фази са- фаза на строителство и фаза на експлоатация.
- Функционирането на обекта ще бъде сезонно.
- Не се предвижда закриване на обекта с последващо възстановяване и използване.

### **9. Предлагани методи на строителство**

Строителството ще е съгласно проектите, съгласувани с Министерството на земеделието и храните. Изграждането на шахтовия кладенец, ще се извърши след издаване на разрешително за водовземане от БД" Дунавски район Плевен с подходяща техника и технология за сондиране, изграждане и монтаж на необходимото технологично оборудване.

#### **методи за строителство:**

**1. Засаждането** ще стане след селскостопанска обработка на имота с подходяща техника за изораване и засаждане

#### **2. Сондиране**

- Сондирането ще бъде роторно, безядково до проектната дълбочина 10.0 м ± 1,00 м, със посочената по-горе сондажна апаратура.
- Инфраструктурата на обекта позволява достъпът на едрогабаритна техника, спускане на помпи и други дейности свързани с изграждането и експлоатацията на водоземните съоръжения.

### **10. Природни ресурси, предвидени за използване по време на строителството**

Дейността неопределя използването на природни ресурси, питейна вода и подземни материали. Ще се ползва съществуващата и изградена до момента инфраструктура на площадката.

- За строителството ще се използват минимални количества традиционни строителни материали – Бетонени пръстени ф 800, цимент, чакъл, пясък, дървен материал и др., както и ел. енергия, горива и вода.

- По време на експлоатационния период ще се ползва вода и ел. енергия.

### **11. Отпадъци, които се очакват да бъдат генерирани – видове, количества, и начин на третиране.**

- При дейността по реализиране на инвестиционното предложение ще се генерират ограничени по вид и количество отпадъци – изкопни земни маси, които след това ще се използват за обратна засипка и хоризонтална планировка;

- Строителните отпадъци ще са малки и съгласно регламента за оползотворяване на тези отпадъци от страна на „строителя“ на обекта, транспорт и окончателно третиране в рамките на строителството /депониране на сметище посочено от общината/.
- При експлоатацията на обекта няма да се генерират твърди битови отпадъци, нито отпадъчни води.

**По време на експлоатацията на обекта :**

По време на експлоатацията на обекта ще се генерира малко количество отпадъци най-вече от битов характер от овощната градина, но не и от напоителната инсталация.

Битовите отпадъци са :

- ◇ Хартия , картон от опаковки - 20.01.01.
- ◇ Пластмасови опаковки - 20.01.03.
- ◇ Други бит. Отпадъци - 20.03.01 смесен тип

Количеството на битовите отпадъци ще са в порядъка на 5 кг средно на ден или около 150 кг/месец, които ще се съхраняват в съдове, преди тяхното предаване на транспорт на фирмата „Оператор“ на отпадъците общ. Никопол.

**12. Информация за разглеждани мерки за намаляване на отрицателните въздействия върху околната среда;**

Дейността както бе описана по-горе не предопределя отрицателно въздействие върху околната среда. Мерките за сигурност и организация на труда ще се предвидят с изработването на технически и работен проект и план с мерки за недопускане на отрицателни въздействия от замърсяване на района, план за безопасност, план за управление на строителни и други генерирани отпадъци.

- По принцип този вид обекти не замърсяват околната среда и не оказват някакво значително въздействие върху нея.
- Въпреки това ще отбележа някои основни моменти от това въздействие, за да бъдат обосновани и набелязани мерки за неговото намаляване.
- Отрицателни въздействия могат да се появят през следните два етапа – по време на строителството и при последващата експлоатация на съоръжението.

- При етапа на строителството, евентуалното отрицателно въздействие може да се характеризира с леко повишено шумово натоварване на района, както и с формирането на строителни отпадъци на територията на площадката.
- Формираните строителни отпадъци няма да се складират на площадката, а само временно ще се съхраняват и периодически ще се транспортират на определеното от Община Никопол място.
- Изграждането на обекта няма да окаже негативно влияние върху флората и фауната в района.
- За ограничаване вредното въздействие върху почвите се препоръчва :
  - ✓ отделяне и депониране на хумусния слой, преди започване на строителните дейности;
  - ✓ връщане на хумуса след приключване на строителството;
  - ✓ почистване на замърсените от строителни материали и отпадъци терени;
  - ✓ Шумът и миризмите от транспортните средства, посещаващи обекта не се очаква да надхвърлят пределно допустимото, тъй като те ще пребивават там със загасени двигатели.

При изграждането на обекта е необходимо да се спазват всички предвиждания на проекта и на Плана за безопасност и здраве, където се изяснява начина на строителство и безопасността на труда по време на строителния период.

**13. Други дейности, свързани с инвестиционното предложение -/например - добив на строителни материали, нов водопровод, добив или пренасяне на енергия, жилищно строителство, третиране на отпадъчни води/.**

Дейността по изграждането и експлоатацията, е свързана с добив на подземни води от ШК. Питейна вода ще се ползва от водопроводната мрежа на с. Новачене. Отпадъчни битови води няма да се генерират от дейността на овощната градина. Генериращите се битови отпадъци ще се третират съгласно общинската програма за управление на отпадъците и ЗУО.

**14. Необходимост от други разрешителни, свързани с инвестиционното предложение**

Дейността не е свързана с производствени дейности и генериране на производствени отпадъци, но подлежи на проектиране, одобрение на проекта за „Овощна градина с капково напояване в Поземлен имот 067019 в землището на с. Новачене общ. Никопол” обл.Плевен. За осъществяване на проекта е необходимо да се издаване на Разрешително за водовземане от БД’ Дунавски район” Плевен с ново водовземно съоръжение.

### **15. Замърсяване и дискомфорт на околната среда.**

- Замърсяване с последващ дискомфорт на околната среда може да има само на площадката по време на строителството, което ще продължи около 10 дни.
- При извършване на строителните работи ще се наблюдава периодично ошумяване на площадката и частично на съседните терени от самите дейности и от камионите, превозващи строителни материали и отпадъци.
- При функционирането на обекта не се очаква да има замърсяване, както и шум от работещите помпи в сондажите. Цялото оборудване на устието на сондажите ще бъде в подземни шахти.

### **16. Риск от инциденти**

- Вички дейности, свързани с прокарването и изследването на сондажите ще се извършват съгласно Правилник по безопасността на труда при геологопроучвателните работи. Както персонала на основния контрактор, така и всички специалисти и работници на други фирми, са длъжни да спазват този правилник и инструкциите за неговото приложение, отнасящо се до :
  - ✓ назначаването и инструктажа на работници и служители;
  - ✓ изискванията за поддръжка и стопанисване на работните места, машини и съоръжения;
  - ✓ лични предпазни средства и средства за колективна защита;
  - ✓ строително-монтажни работи и демонтаж на сондажната апаратура;
  - ✓ техническите изисквания за машините, съоръженията и използваните инструменти;
  - ✓ правилата за безопасност при сондиране, ликвидиране на аварии в сондажите, обсаждане и циментиране на тръбите;
  - ✓ правилата за организация и експлоатиране на електрическото стопанство;
  - ✓ правилата за пожарна безопасност;
  - ✓ хигиената на труда;

- ✓ даване на първа медицинска помощ и действия при злополуки и природни бедствия;

По време на строителните работи са възможни инциденти и злополуки с работещите на строежа. Възможно е удряне с инструмент, контузия, падане, и други. За да се избегнат такива инциденти е необходимо да се спазват изискванията за охрана на труда.

### **III. Местоположение на инвестиционното предложение**

**1. План, карти и снимки, показващи границите на инвестиционното предложение, даващи информация за физическите, природните и антропогенните (направени от човека) характеристики, както и за разположените в близост елементи на Националната екологична мрежа/отстояние до площадката/.**

Приложена е скица и партида на ПИ № 067019.

Най близките природни забележителности за района на гр. Никопол са извън чертите и района на обекта, и той не е в състояние да оказва каквото и да е въздействие, поради характера си на предназначение и дейността, както и отдалечеността им.

**2. Съществуващите ползватели на земи и приспособяването им към площадката на инвестиционното предложение и бъдещи планирани ползватели на земи;**

В близост и в съседство с предлаганата площадка – няма обработваеми земи.

**3. Зониране или земеползване съобразно одобрени планове;**

И зониране и земеползване. Предлагания проект е част от земеделските земи на с. Новачене. Площадката е в извън регулацията на селото и подобекта подлежи на одобрение от МЗХ и БД "Дунавски район", Плевен.

**4. Чувствителни територии; в т.ч. чувствителни зони, уязвими зони, защитени зони, санитарноохранителни зони и др. Националната екологична мрежа.**

- Имотът, предмет на инвестиционното предложение не попада в чувствителни и защитени зони, както и санитарно - охранителни такива.
- В близост с площадката няма чувствителни зони, уязвими зони, санитарно-охранителни зони, защитени зони – елементи от Националната екологична мрежа, които да бъдат повлияни от изграждането и дейността на Инвестиционното намерение.
- Експлоатацията на обекта не предвижда замърсяване на околната среда над допустимите норми и не представлява опасност за нея.

**4.а. Качеството и регенеративната способност на природните ресурси.**

Подземните води са съгласно данните от писмо на БДДР и няма да бъдат променяни.

*Способността за асимилация на еко системата в естествената околна среда на:*

- а) защитените със закон територии и местообитания; - няма
- б) планинските и гористи местности; - Извън тях е обекта.
- в) влажните и крайбрежните зони ; - Няма влажни зони,
- г) районите, в които нормите на замърсяване са превишени; - Няма такива
- д) урбанизирани територии – Да! В съседство с жилищни сгради със специфичен статут и подлежащи на здравна защита; Да

- Природните ресурси ще се използват предимно при изграждане на водоземните съоръжения. Използваните пясък, чакъл и баластра ще се набавят от регламентирани кариери или търговски складове в района;
- При експлоатацията на природен ресурс ще се ползва най-вече подземна вода. Тя е регенеративен възвръщаем ресурс;

Други природни ресурси не се предвижда да се използват по време на строителството и експлоатацията на обекта

#### **5. Подробна информация за всички разглеждани алтернативи за местоположение**

Няма друга алтернатива за местоположение на инвестиционното предложение, освен посочената площадка от ПИ № 067019 на „Община Никопол”.

#### **IV. Характеристики на потенциалното въздействие/ Кратко описание на възможните въздействия вследствие на реализацията на инвестиционното предложение/.**

**1. Въздействие върху хората и тяхното здраве, земеползването, материалните активи, атмосферния въздух, атмосферата, водите, почвата, земните недра, ландшафта, природните обекти, минералното разнообразие, биологичното разнообразие и неговите елементи, и защитените територии на единични групи и групови паметници на културата, както и очакваното въздействие от естествени и антропогенни вещества и процеси, различните видове отпадъци и техните местоположения, рисковите енергийни източници – шумове, вибрации, както и някои генетично модифицирани организми;**

С. Новачене се водоснабдява от два водоизточника, първия е на 2800 м в северозападна посока над селото, втория е на север зад р. Осъм в платото и е на около 4 км.

Изграждането на „Овощна градина с капково напояване в Поземлен имот 067019, няма да повлияе на двата водоизточника и на водоснабдяването на селото.

Ябълковата градина е извън село Новачене и отстои от 2 до 3 км от централната част на селото, училището и детската градина.

„Овощна градина с капково напояване в Поземлен имот 067019 в землището на с. Новачене общ. Никопол” обл.Плевен, ще е обект за

отглеждане на ябълкови насаждения и производство на ябълки за българския пазар.

- Реализирането на инвестиционното предложение, няма да доведе до антропогенно въздействие и натоварване на околната среда.
- Трайното предназначение и начин на ползване на територията е обработваема площ.
- Санитарно-хигиенните условия на района са благоприятни за реализацията на такова намерение.
- Изграждането на водоземно съоръжение ще се осъществи на площ от около 10 м<sup>2</sup> в парцел с площ 52,0 дка. Това предполага, че няма да повлияе отрицателно върху околната среда и хората и тоще продължи до 10 дни. След изграждането на сондажите, използваната площ ще се рекултивира, а за водоземното съоръжение ще бъде изграден шахтов кладенец.
- Самото изграждане на обекта предполага определено въздействие върху хората, работещи по време на строителството му.
- Извършването на строителните работи е предвидено да продължи около 10 дни. Замърсителите през строителния период са: прах, изгорели газове от ДВГ на строителната техника (предимно дизелови двигатели) и др.
- Предвиждено е, да не се ползва тежка строителна механизация. Ще се ползва едрогабаритна техника, самосвали и др. подобна техника. Това все пак предполага леко завишено и контролирано шумово въздействие по време на строителството.
- Тези въздействия ще бъдат преустановени след приключване на строителството и преминаване към експлоатация на обекта.
- Ако трябва да се обобща, замърсяването през този период ще бъде с ограничен териториален обхват, краткотрайно, периодично, без кумулативен ефект.
- По време на експлоатацията атмосферният въздух ще се замърсява единствено от двигателите на МПС, на посещаващите и пребиваващите в обекта хора. Това замърсяване ще е незначително, тъй като колите ще пребивават със загасени двигатели.

- Не съществува опасност от замърсяване на почвените води, в следствие на предвидената конструкция на сондажа.

Почвата може да бъде замърсена от следните видове отпадъци:

- В периода на строителството на кладенеца → Строителните отпадъци ще се генерират по вид и количество – изкопни земни маси, които след това ще се използват за обратна засипка и хоризонтална планировка; Малки количества строителни отпадъци – ще се събират и транспортират за депониране на сметище, посочено от Община Никопол.
- В периода на експлоатация → При експлоатацията на обекта ще се генерират твърди отпадъци, но няма да има отпадъчни води, - обекта е в близост до селото и няма да има изграждане на битовки и други сгради. Вода за пиене на работниците на овощната градина ще се вози от с. Новачене.

Строителството и дейността не предполагат отрицателно въздействие върху върху хората и тяхното здраве, земеползването, материалните активи, атмосферния въздух, атмосферата, водите, почвата, земните недра, ландшафта, природните обекти, минералното разнообразие, биологичното разнообразие и неговите елементи, и защитените територии на единични групи и групови паметници на културата, както и въздействие от естествени и антропогенни вещества и процеси, различните видове отпадъци и техните местоположения.

Не се очакват рискови енергийни източници – шумове, вибрации, както и някои проявления или ползване на генетично модифицирани организми.

**2. Въздействие върху елементи от Националната екологична мрежа, включително на разположените в близост до обекта на инвестиционното предложение.**

Площадката и дейността няма пряк допир и дори косвено въздействие до елементите на националната екологична мрежа, и няма да има отрицателно въздействие върху тях, и няма да предизвика негативно въздействие на хората и околната среда.

**3. Вид на въздействието (пряко, непряко, вторично, кумулативно, краткотрайно, средно-дълготрайно, постоянно и временно, положително и отрицателно);**

- Шумовото въздействие при обработката на земята и от сондирането по време на изграждането, ще бъде само през деня, пряко и постоянно (през светлата част на деня и с продължителност докато трае строителството - 10 календарни дни;
- Замърсяването с прах и изгорели газове от двигателите на строителната техника (предимно дизелови двигатели) ще бъде постоянно, предимно

през периода на изгаждането, когато ще се ползва техника, пряко през светлата част на деня; Количеството на емисиите ще бъде в рамките на изпусканите газове от строителните машини.

- Стротелните отпадъци формиранни в периода на строителството не търпят промяна на открито и не отделят миризми. Ще се складират временно на площадката и периодично ще се изнасят на място посочено от Община Никопол. Няма да оказват въздействие върху околната среда.
- Шумовото натоварване през време на експлоатацията ще се определя от идващите и отиващите си МПС на работещи и посещаващи обекта.
- Няма да има негативно влияние върху ландшафта.

Въздействието ще е временно в рамките на оптималното, и е минимално и възстановимо. Шумовите въздействия ще са само по време на работа на строителните машини, локални и временни.

Въздействието е непряко и краткотрайно, и то е част от съжителството на човека със заобикалящата го околна и работна среда.

#### **4. Обхват на въздействието(географски район, засегнато население, населени места/наименование, вид, - град, село, курортно селище, брой жители и др.);**

Обхвата на въздействието от дейността по време на строителството е локален на малка площ и касае собствениците на по-близките и по-далечните имоти от община Никопол, физически лица от гр. Никопол. Уведомено е с писма – кметство с. Новачене и община Никопол за инвестиционното намерение.

Съседните граничещи имоти за ползване – са съгласно представените графични материали и това са в собствен имот на Гергана Валериева Енева

#### **5. Вероятност на поява на въздействието**

- Вероятността от поява на шумовото въздействие е само по време на строителството, и е само в рамките до 40 календарни дни;
- Аналогична е вероятността от появата на въздействие от прах и изгорели газове от ДВГ на строителната техника;
- Средна и по-малка е вероятността от появата на въздействие на строителните отпадъци;
- Като средна и по-малка се определя вероятността от шум и замърсяване с изгорели газове от МПС посещаващи имота.

Вероятността от поява на нови въздействия е необоснована.

## **6. Продължителност, честота и обратимост на въздействието;**

Въздействието е с малка продължителност в рамките на деня.

По време на строителството въздействието е краткотрайно, с разширен обхват, периодично, без кумулативен ефект.

- По време на експлоатацията въздействието е постоянно, с ограничен обхват – на територията на обекта, в допустимите санитарно – хигиенни норми.

Вероятността за въздействието е малка и е временна в рамките на светлата част от деня.

След приключване на строителните дейности ще се възвърне първоначалния естествен фон на параметрите на околната среда.

## **7. Мерки, които е необходимо да се включат в инвестиционното предложение, свързани с предотвратяване, намаляване или компенсиране на значителните отрицателни въздействия върху околната среда;**

Мерките за евентуално отрицателно въздействие на обекта върху околната среда се свеждат до рутинните изисквания за изпълнението на плана за безопасност за първоначалните подготвителни строително-монтажни работи.

Мерките за намаляване на евентуални отрицателни въздействия включват следните основни мероприятия:

### **По време на строителството:**

- Намаляване на шумовото въздействие в резултат на извършване на строителните работи основно през деня, с контрол на времетраенето на сондирането и на селскостопански и строителните машини. Там където е възможен ръчен труд да се предпочете пред механизирания;

- За намаляването на запрашеността по време на изграждане на обекта, се предвижда прилагане при възможност на някои съвременни добри практики: навлажняване на строителната площадка, измиване на камионите, своевременно транспортиране на генерираните строителни отпадъци на определеното от Община Никопол място. Внимателно разтоварване на строителните материали, които да са в подходяща опаковка и др. подобни;

- Транспортните средства извозващи строителни отпадъци, да са покрити за предотвратяване на запрашеността и замърсяването на въздуха и посипването на почвата с тези отпадъци.

За ограничаване на вредното въздействие върху почвите се препоръчва:

- Отделяне наличния хумусния слой и депонирането му, на определени места преди започване на строителството;

- Връщане на хумуса след приключване на строителния период;

- Почистване на замърсените от строителните материали и отпадъци терени;

- Внасяне на плодна пръст на местата, където е отнета или липсва такава;

- недопускане засипване на хумусни хоризонти с мъртваца;

За техническата безопасност:

- Работниците на обекта да ползват лични предпазни средства.

- В подготвителният и основният период на стротелството да се спазват изискванията за безопасност, хигиена на труда и противопожарна охрана, подробно определени в Правилника за безопасност на труда при строително – монтажни работи Д-02-001 от 1982 год. и Наредба 2 за противопожарните стротелно – технически норми, издание на МВР и МТРС от 1994 год.

#### **По време на експлоатацията:**

- За предпазване на почвата и подпочвените води от замърсяване, своевременно третиране на отпадъците на определеното за целта място, определено от Община Никопол.

В резултат на реализиране на инвестиционното предложение не се очакват отрицателни въздействия върху околната среда и здравето на хората.

#### **8. Трансграничен характер на въздействията.**

Дейността не създава трансгранично въздействие.

#### **9. Заключение**

Общо дейността на инвестиционното намерение е свързана със засаждане на ябълкови насаждения, тяхната обработка, изграждане на шахтов кладенец за поливане през тримесечния поливен сезон, проектиране и изпълнение на водоснабдителна напоителна мрежа от тръби за капково напояване, бране на произведената продукция и реализирането ѝ на българския пазар. Дейността е с много-малка степен на въздействие върху околната среда, хората и животните в района.

Вследствие на реализацията на проекта и експлоатацията на обекта, дейността няма да доведе до невъзвратима промяна в качеството на компонентите на околната среда: въздух, води, почва, животински и растителен свят, ландшафт и защитени територии. Териториалния обхват е локален в чертите на площадките.

Обществения интерес към предложението за строителство, дейности и технологии. - Изграждането и въвеждането в експлоатация на обекта ще доведе до осигуряване на допълнителни работни места, разширение на обектите от екологични райони за производството на екологична земеделска продукция.

Обекта по площ е малък, и ще ползва икономични и ограничени по капацитет и регламентирани водни количества, като проектната гарантаност и добрата организация предопределя ненарушение на параметрите на околната среда и нормални условия на безопасен и здравословен труд. Изграждането и експлоатацията на обект: **Инвестиционно предложение на „Овощна градина с капково напояване в Поземлен имот 067019 в землището на с. Новачене общ. Никопол” обл.Плевен**, ще създаде възможност за регламентирано ползване на водни и селскостопански ресурси за благо на човека, с ненарушимо съжителство на човека и заобикалящата го околна среда, без тя да бъде видоизменена и без да бъде нарушена екосистемата в района, с възможност за възстановяване и възпроизводство.

Вследствие на реализацията на проекта и експлоатацията на обекта, дейността няма да доведе до невъзвратима промяна в качеството на компонентите на околната среда: въздух, води, животински и растителен свят,

ландшафт и защитени територии. Териториалния обхват е локален в чертите на площадката.

Настоящата документация да послужи на РИОСВ гр. Плевен при издаване на Становище за "Необходимостта от осъществяване на подобни проекти от сферата на екологичното и икономичното производство на селскостопанска продукция, за извършване на Екологична оценка /ОВОС, съгласно чл.93 ал.1 т. 1 и 2 от Закон за опазване на околната среда, на Инвестиционното предложение: **„Овощна градина с капково напояване в Поземлен имот 067019 в землището на с. Новачене общ. Никопол” обл.Плевен** на Земеделски производител/ЗП ЗП „**Гергана Валериева Енева**”, с. Новачене общ Никопол обл. Плевен ул. „Спартак, ЕИК № 8707224131

**Прилагам:**

1. Скица и партида на имота
- 2.

Дата: 29.09.2016 г.

С Уважение : .....

  
Гергана Вал. Енева  
Подпис, печат на владелиците



# С К И Ц А

№ К10465/11.08.2016 г.  
и 1:3000

на имот с номер 067019 в землищата на с.НОВАЧЕНЕ с ЕКАТТЕ 51930, общ.НИКОПОЛ.

Имотът е собственост на:

1. ГЕРГАНА ВАЛЕРИЕВА ЕНЕВА, ЕГН 8707224131, с.НОВАЧЕНЕ, ул. СПАРТАК № 4

Документ: Договор за продажба по чл.34/4/ ЗОС № 195 от 29.07.2016 г., вписване в Служба по вписванията, Вх.рег.№ 2805, от 01.08.2016 г., Акт № 60, том 6

Площ на имота: 52.000 дка. Начин на трайно ползване: Нива

Вид собственост: Частна

Категория на земята при неполивни условия: Четвърта

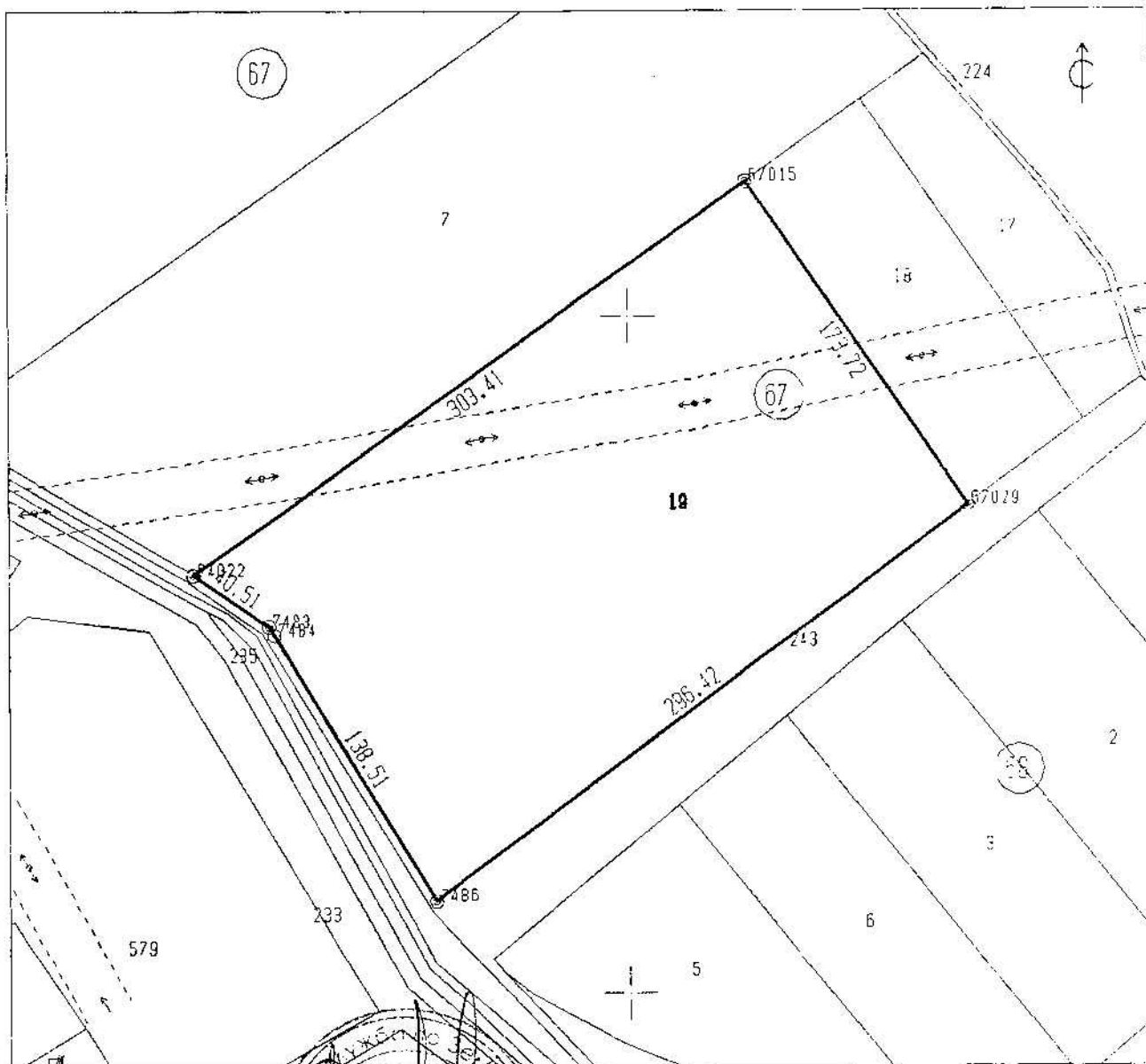
Имотът се намира в местността "КРАЙ СЕЛО" при граници и съседи:

- № 000243, Полев път на ОБЩИНА ГР.НИКОПОЛ
- № 067007, Нива на ОБЩИНА ГР.НИКОПОЛ
- № 067018, Нива на БИРШЕН ОСЕЙНОВА ТРИФОНОВА

Имотът е образуван от имотите 067008, 067009, 067010, 067011, 067012, 067013, 067014

Върху имота има следните ограничения:

- 1) Електропровод 20 kV. На 10 м от двете страни до крайните проводници или на 11 м от оста на електропровода. Не могат да се строят сгради и съоръжения и засажда високостеблена растителност.



Скицата съдържа 1 стр. и има същият на баландност б.т.п.с.с.с.

Изработила: *Донисзова* ЕЛЕНА СТЕФАНОВА ДОНИСЗОВА

Местен експерт

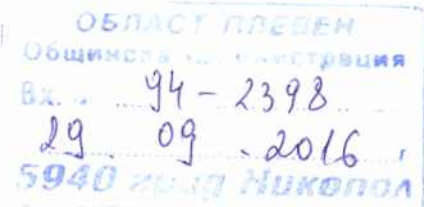
Дата: 11.08.2016 г. Заведник: *Петков* ОГНЯН ОГНЯНОВ ПЕТКОВ

Печат: Началник на Общинска служба по земеделие

НИКОПОЛ

ДО  
Община НИКОПОЛ

На № 4963/20.09.2016г. НА РИОСВ ПЛЕВЕН



## ИСКАНЕ

за преценяване на необходимостта от извършване на оценка на въздействието върху околната среда (ОВОС)

от **Гергана Валериева Енева** от с. Новачене общ Никопол

/име, адрес и телефон за контакт, гражданство на инвеститора – физическо лице; /

с. Новачене общ Никопол ул. „Спартак„ № 4 БУЛСТАТ ЕИК 8707224131  
/седалище и единен идентификационен номер на юридическото лице/

Адрес за кореспонденция:

Пълен пощенски адрес: с. Новачене общ Никопол ул. „Спартак„ № 4  
Телефон, факс и e-mail: тел: 0893414725

Управител на ЗП „Гергана Валериева Енева“ с. Новачене

Лице за контакти: **Гергана Валериева Енева** тел: 0893414725  
Уважаеми г-н Директор,

Моля да ми бъде издадено Становище за преценяване на необходимостта от извършване на ОВОС за инвестиционно предложение: „Овощна градина с капково напояване в Поземлен имот 067019 в землището на с. Новачене общ. Никопол”. И изпратено след 14 дневен срок съгласно писмото на РИОСВ Плевен.

Предложението е с цел изграждане на овощна градина с капково напояване от един шахтов кладенец

**Прилагам:**

1. Информацията по Приложение № 2 на Наредбата за условията и реда за извършване на оценка на въздействието върху околната среда, приета с ПМС №59 от 7 март 2003 г. (ДВ, бр.25/2003 г., посл. изм. и доп. ДВ бр.3/2006г.)  
Документи, доказващи уведомяване на съответната/съответните община/общини, район/райони и кметство/кметства и на засегнатото население (копие от писма, копие от обява) /съгласно изискванията на чл.4, ал. 2 на Наредбата, приета с ПМС № 59/2003г./.
2. Документи, доказващи обществен интерес - в **Приложение**
3. Документ за платена такса.

Дата: 29.09.2016 г..

Управител”ЗП”:

  
/Гергана Вал. Енева/  
подпис, печат/



Данни за Инвестиционното предложение: „Овощна градина с капково напояване в Поземлен имот 067019 в землището на с. Новачене общ. Никопол” обл.Плевен,

## I. Информация за контакт с инвеститора

1. Име, ЕГН, местоположение, гражданство на инвеститора – физическо лице, седалище и единен идентификационен номер на юридическото лице; Булстат **ЗП „Гергана Валериева Енева”**, с. Новачене общ Никопол обл. Плевен ул. „Спартак, ЕИК № 8707224131  
Управител **Гергана Валериева Енева с. Новачене общ Никопол**
2. Адрес: на регистрация с. Новачене общ Никопол ул. „Спартак,, № 4,
3. Точен и пълен пощенски адрес за кореспонденция:  
с. Новачене общ Никопол обл. Плевен ул. „Спартак
4. Телефон, факс и e-mail: тел: **0893414725**
5. Лице за контакти: **Гергана Валериева Енева** тел: **0893414725**  
на юридическото лице/

## II. Характеристиката на инвестиционното предложение

### 1. Резюме на предложението

Инвестиционното предложение за „Овощна градина с капково напояване в Поземлен имот 067019 в землището на с. Новачене общ. Никопол” обл.Плевен,

Собственик и възложител е ЗП „Гергана Валериева Енева”, за проекта и неговото изграждане.

„Овощна градина с капково напояване в Поземлен имот 067019 в землището на с. Новачене общ. Никопол” обл.Плевен, като инвестиционно намерение ще се състои в засаждане на овощни дръвчета предимно ябълки за направа на овощна градина върху земеделска земя собственост на Гергана Валериева Енева, за отглеждане на ябълки за българския пазар. Площта на засаждане ще е 46 дка върху имот от 52 дка.

Като инвеститор имаме намерение да осъществяваме дейността с цел отглеждане на ябълки с капково водоснабдяване от нов шахтов кладенец. Кладенеца ще е шахтов с бетонови пръстени ф 630/800 който ще изградим в същия имот ПИ 067019

Инвестиционното предложение, за „Овощна градина с капково напояване като част от основния проект, попада в точка 2, буква „в” от Приложение №2 към чл.93, ал.1, т.1 и 2 на ЗОС от 24.04.2012 год. – мелиоративни дейности в селското стопанство.

То ще се реализира в **067019** в землището на с. Новачене с трайно предназначение нива.

Добивът на подземни води чрез ново водовземно съоръжение – шахтов кладенец, предвиден за изграждане в ПИ-067019 по КВС плана на гр.Никопол, общ.Никопол ще се осъществи след одобрение от РИОСВ - Плевен и издаване на Разрешително за водовземане от подземни води, чрез

нови водоземни съоръжения (чл.50, ал.7, т.1 от Закона за водите) от БДДР-Плевен.

От проведените предварителни хидрогеоложки проучвания в района на общ. Никопол се установява, че тук е формиран един водоносен хоризонт с пресни води.

Подземната вода ще се добива от Кватернерния водоносен хоризонт, формиран в алувиалните отложения на р. Осъм.

Обектът се намира в район с изяснени в достатъчна степен хидрогеоложки, хидрогеоложки и инженерно-геоложки условия.

Въз основа на извършените хидрогеоложкото проучване се предвижда шахтовия кладенец да бъде изграден до дълбочина 10,00 м.

Необходимото водно количество възлиза на  $1,33 \text{ л/сек} = 4,80 \text{ м}^3/\text{час} = 115,0 \text{ м}^3/\text{ден}$  и съгласно технологичния процес се разпределя, както следва:

Кладенец	Дебит				Продължителност на експлоатация	
	Средно дневен л/сек	Средно дневен м <sup>3</sup> /ден	Годишен м <sup>3</sup> /год	Максимален л/сек	Часове в денонощие	Дни в годината
ШК-1,	1,33	115,00	6900	6,00	20	60

Напояването ще е 3 месеца през лятото в рамките на една календарна година, съгласно продължителността на поливния сезон за отначало на юни, до септември.

Необходимите водни количества за водочерпене са:

$$Q_{\text{сез-год}} = 50 \text{ л} \times 3 \text{ мес} \times 46,0 \text{ дка} = 6900 \text{ м}^3/\text{сезон за шест месеца}$$

при 20 поливни дни на месец и 3 месеца за поливка на сезон

$$Q_{\text{ср.дн}} = 6900 : (20 \times 3) = 115,00 \text{ м}^3/\text{ден}$$

$$Q_{\text{мес}} = 115 \times 30 = 2260,00 \text{ м}^3/\text{мес.}$$

$$Q_{\text{год}} = 115 \times 365 \text{ дни} = 41975 \text{ м}^3/\text{год.} - \text{ при непрекъснато водочерпене}$$

Предвидените за изграждане водоземни съоръжения няма да влияят на други, изградени в същото водно тяло, което разполага със свободни експлоатационни ресурси.

Като бъдещ потребител на подземна вода, обектът се отнася към I-ва категория, съгласно чл.3, ал.1, на Наредба № 1/2007 за проучване, ползване и опазване на подземните води.

Добиваната от Кладенца подземна вода ще се подава в система от тръби и инсталация за капково водоснабдяване до кореновата система на всяко от новозасадените дръвчета

За изграждането на водоземното съоръжение ще се ползват съществуващите пътища и инфраструктурна мрежа на с. Новачене.

Поливането ще е почти непрекъсваем процес по време на поливния сезон, като подаването на водата ще се регулира със сприрателни механизми и подаване на вода по отделните водопроводни клонове.

## 2. Доказване на необходимостта от инвестиционното предложение;

Необходимостта от инвестиционното предложение е продиктувана от бързото намаляване на площите на бившите овощни градине на ТКЗС

с.Новачене и възможността на тази площадка, да се засадят и отгледат плодни ябълкови дръвчета за произвеждане на ябълки за българския пазар, като се спазват принципи на **екологично земеделие**:

- да се произвеждат стоки с високи хранителни качества в достатъчно количество
- да се стимулира естественият биологичен цикъл
- да се поддържа дългосрочната плодовитост на почвите
- водните ресурси да се използват разумно
- да се използват материали и субстанции, които могат да бъдат рециклирани
- да се намали замърсяването на природата в резултат на земеделски дейности
- да се поддържа генетичното разнообразие на боисистемите

### **3. Връзка с други съществуващи и одобрени с устройствен или друг план дейности.**

В близост с площадката за инвестиционното намерение са ниви и в близост селски дворове и село Новачене

В Близост няма вилни зони, рекреативни зони и налични и в проект други подобни дейности, като предложение от граждани, фирми и общината и тези предложени от инвеститора което е характерно за района на с. Новачене Никопол.

### **4. Подробна информация за разглеждани алтернативи**

За създаване на овощна градина с ябълкови насаждения - наличната площадка е една, а за местото на реализиране няма друга алтернатива, понеже на този етап няма възможност за избор на нова и удачна за целта площадка.

### **5. Местоположение на площадката, включително необходимата площ за временни дейности по време на строителството**

Местото на овощната градина ще се намира в чертите на землище на с. Новачене общ. Никопол в съседство със с. Новачене и от северната му страна. Представяме ви партида на имота № 067019 с. Новачене в геодезични координати.

Шахтовия кладенец ще е в западния край по средата на имота с географски координати (в координатна система WGS\_84-BL) е:

N - 43° 33' 57,08" Шахтов кладенец: ф 630 мм вътрешен размер

E - 24° 55' 16,26"

- Необходимата площ за временни дейности по време на изграждането на Кладенеца е около 10 м<sup>2</sup>.

Няма нужда от други временни дейности и предвиждане и изграждане на нова улична пътна структура, елмрежа и ВиК мрежа. Ще има само тръбна връзка от ШК1 до инсталацията и поливната система.

### **6. Описание на основните процедури,/по проспектни данни/ включващи размер, капацитет, производителност включително на дейностите и**

**съоръженията, в които се очаква да са налични опасни вещества от приложение № 3 към ЗООС.**

Площа и местоположението на кладенеца е представен на чертежи и технологични схеми. Имота няма да променя предназначението си и статут на урбанизирана територия.

- Геолого – Литоложките колонки и Конструкцията на проектните Тръбни Кладенци са показани на Приложение №2 и 3;

*Технология на сондиране:*

- За изпълнение на сондажните работи ще бъде използвана сондажна апаратура УРБ 2,5А с права циркулация на промивната течност. Задвижването ще се осъществява чрез дизелов двигател с мощност 40 -46 kW.

*Сондажната апаратура има следните технически характеристики:*

- Товароподемност на лебедката - 25 kN, при диаметър на въжето 15,5 T mm
- Височина на кулата - 12,0 m с товароносимост от 100 kN;
- Промивна помпа – тип 11ГРБ с максимална производителност 300 l/min и налягане от 50 atm
- Обща маса на съоръжението за изграждане – 12 700 kg

- Осовият товар ще се осъществява чрез сондажния лост, тежки щанги и работния инструмент. Сондажният лост ще бъде с диаметър  $\Phi$  63 mm. Ще се използват триролкови длета с диаметър  $\Phi$  190 mm и 425 mm.

Всички процеси по подготовка на сондажната площадка, обезопасяването ѝ, монтажа и демонтажа на сондажната апаратура ще се извършват съгласно комплексните единни трудови норми за сондажни работи, нормите за безопасност на труда и нормите за опазване на околната среда.

За апаратура УРБ 2,5А сондажният колектив се състои от минимум 2 човека (един майстор сондьор и един сондьор).

Всички процеси ще се изпълняват от работници с необходимата специалност и квалификация, при нормални условия за работа

**Капацитета на инсталацията и количеството на добиваната подземна вода е описан в точка II.1.**

- Не се очакват емисии от дейността;
- Не се очаква наличие на опасни вещества по приложение № 3 към ЗООС

## **7. Схема на нова или промяна на съществуваща пътна инфраструктура**

Площадката е в близост до с. Новачене и експлоатацията на обекта ще се ползва общински път и републиканската пътна мрежа, и не се налага допълнителни пътни и инфраструктурни инвестиции и ново пътно строителство.

## **8. Програма на дейностите включително за строителство, експлоатация и фазите на закриване, възстановяване и последващо използване**

За инвестиционното предложение има изготвени проекти и предстои издаване на необходимите разрешителни за водоземане и реижектиране на

подземни води, както и издаване на строителна линия за строеж от страна на БДДР Плевен и община Никопол.

- Строителството ще се извърши за около 10 дни;
- Обектът ще се реализира на един етап. Съществуващите фази са- фаза на строителство и фаза на експлоатация.
- Функционирането на обекта ще бъде сезонно.
- Не се предвижда закриване на обекта с последващо възстановяване и използване.

#### **9. Предлагани методи на строителство**

Строителството ще е съгласно проектите, съгласувани с Министерството на земеделието и храните. Изграждането на шахтовия кладенец, ще се извърши след издаване на разрешително за водовземане от БД" Дунавски район Плевен с подходяща техника и технология за сондиране, изграждане и монтаж на необходимото технологично оборудване.

##### **методи за строителство:**

1. Засаждането ще стане след селскостопанска обработка на имота с подходяща техника за изораване и засаждане

##### **2. Сондиране**

- Сондирането ще бъде роторно, безядково до проектната дълбочина 10.0 м ± 1,00 м, със посочената по-горе сондажна апаратура.
- Инфраструктурата на обекта позволява достъпът на едрогабаритна техника, спускане на помпи и други дейности свързани с изграждането и експлоатацията на водоземните съоръжения.

#### **10. Природни ресурси, предвидени за използване по време на строителството**

Дейността неопределя използването на природни ресурси, питейна вода и подземни материали. Ще се ползва съществуващата и изградена до момента инфраструктура на площадката.

- За строителството ще се използват минимални количества традиционни строителни материали – Бетонени пръстени ф 800, цимент, чакъл, пясък, дървен материал и др., както и ел. енергия, горива и вода.

- По време на експлоатационния период ще се ползва вода и ел. енергия.

#### **11. Отпадъци, които се очакват да бъдат генерирани – видове, количества, и начин на третиране.**

- При дейността по реализиране на инвестиционното предложение ще се генерират ограничени по вид и количество отпадъци – изкопни земни маси, които след това ще се използват за обратна засипка и хоризонтална планировка;

- Строителните отпадъци ще са малки и съгласно регламента за оползотворяване на тези отпадъци от страна на „строителя“ на обекта, транспорт и окончателно третиране в рамките на строителството /депониране на сметище посочено от общината/.
- При експлоатацията на обекта няма да се генерират твърди битови отпадъци, нито отпадъчни води.

**По време на експлоатацията на обекта :**

По време на експлоатацията на обекта ще се генерира малко количество отпадъци най-вече от битов характер от овощната градина, но не и от напоителната инсталация.

Битовите отпадъци са :

- ◊ Хартия , картон от опаковки - 20.01.01.
- ◊ Пластмасови опаковки - 20.01.03.
- ◊ Други бит. Отпадъци - 20.03.01 смесен тип

Количеството на битовите отпадъци ще са в порядъка на 5 кг средно на ден или около 150 кг/месец, които ще се съхраняват в съдове, преди тяхното предаване на транспорт на фирмата „Оператор“ на отпадъците общ. Никопол.

**12. Информация за разглеждани мерки за намаляване на отрицателните въздействия върху околната среда;**

Дейността както бе описана по-горе не предопределя отрицателно въздействие върху околната среда. Мерките за сигурност и организация на труда ще се предвидят с изработването на технически и работен проект и план с мерки за недопускане на отрицателни въздействия от замърсяване на района, план за безопасност, план за управление на строителни и други генерирани отпадъци.

- По принцип този вид обекти не замърсяват околната среда и не оказват някакво значително въздействие върху нея.
- Въпреки това ще отбележа някои основни моменти от това въздействие, за да бъдат обосновани и набелязани мерки за неговото намаляване.
- Отрицателни въздействия могат да се появят през следните два етапа – по време на строителството и при последващата експлоатация на съоръжението.

- При етапа на строителството, евентуалното отрицателно въздействие може да се характеризира с леко повишено шумово натоварване на района, както и с формирането на строителни отпадъци на територията на площадката.
- Формираните строителни отпадъци няма да се складират на площадката, а само временно ще се съхраняват и периодически ще се транспортират на определеното от Община Никопол място.
- Изграждането на обекта няма да окаже негативно влияние върху флората и фауната в района.
- За ограничаване вредното въздействие върху почвите се препоръчва :
  - ✓ отделяне и депониране на хумусния слой, преди започване на строителните дейности;
  - ✓ връщане на хумуса след приключване на строителството;
  - ✓ почистване на замърсените от строителни материали и отпадъци терени;
  - ✓ Шумът и миризмите от транспортните средства, посещаващи обекта не се очаква да надхвърлят пределно допустимото, тъй като те ще пребивават там със загасени двигатели.

При изграждането на обекта е необходимо да се спазват всички предвиждания на проекта и на Плана за безопасност и здраве, където се изяснява начина на строителство и безопасността на труда по време на строителния период.

**13. Други дейности, свързани с инвестиционното предложение -/например - добив на строителни материали, нов водопровод, добив или пренасяне на енергия, жилищно строителство, третиране на отпадъчни води/.**

Дейността по изграждането и експлоатацията, е свързана с добив на подземни води от ШК. Питейна вода ще се ползва от водопроводната мрежа на с. Новачене. Отпадъчни битови води няма да се генерират от дейността на овощната градина. Генериращите се битови отпадъци ще се третират съгласно общинската програма за управление на отпадъците и ЗУО.

**14. Необходимост от други разрешителни, свързани с инвестиционното предложение**

Дейността не е свързана с производствени дейности и генериране на производствени отпадъци, но подлежи на проектиране, одобрение на проекта за „Овощна градина с капково напояване в Поземлен имот 067019 в землището на с. Новачене общ. Никопол” обл.Плевен. За осъществяване на проекта е необходимо да се издаване на Разрешително за водовземане от БД” Дунавски район” Плевен с ново водовземно съоръжение.

### **15. Замърсяване и дискомфорт на околната среда.**

- Замърсяване с последващ дискомфорт на околната среда може да има само на площадката по време на строителството, което ще продължи около 10 дни.
- При извършване на строителните работи ще се наблюдава периодично ошумяване на площадката и частично на съседните терени от самите дейности и от камионите, превозващи строителни материали и отпадъци.
- При функционирането на обекта не се очаква да има замърсяване, както и шум от работещите помпи в сондажите. Цялото оборудване на устието на сондажите ще бъде в подземни шахти.

### **16. Риск от инциденти**

- Вички дейности, свързани с прокарването и изследването на сондажите ще се извършват съгласно Правилник по безопасността на труда при геологопроучвателните работи. Както персонала на основния контрактор, така и всички специалисти и работници на други фирми, са длъжни да спазват този правилник и инструкциите за неговото приложение, отнасящо се до :
  - ✓ назначаването и инструктажа на работници и служители;
  - ✓ изискванията за поддръжка и стопанисване на работните места, машини и съоръжения;
  - ✓ лични предпазни средства и средства за колективна защита;
  - ✓ строително-монтажни работи и демонтаж на сондажната апаратура;
  - ✓ техническите изисквания за машините, съоръженията и използваните инструменти;
  - ✓ правилата за безопасност при сондиране, ликвидиране на аварии в сондажите, обсаждане и циментиране на тръбите;
  - ✓ правилата за организация и експлоатиране на електрическото стопанство;
  - ✓ правилата за пожарна безопасност;
  - ✓ хигиената на труда;

- ✓ даване на първа медицинска помощ и действия при злополуки и природни бедствия;

По време на строителните работи са възможни инциденти и злополуки с работещите на строежа. Възможно е удряне с инструмент, контузия, падане, и други. За да се избегнат такива инциденти е необходимо да се спазват изискванията за охрана на труда.

### **III. Местоположение на инвестиционното предложение**

**1. План, карти и снимки, показващи границите на инвестиционното предложение, даващи информация за физическите, природните и антропогенните (направени от човека) характеристики, както и за разположените в близост елементи на Националната екологична мрежа/отстояние до площадката/.**

Приложена е скица и партида на ПИ № 067019.

Най близките природни забележителности за района на гр. Никопол са извън чертите и района на обекта, и той не е в състояние да оказва каквото и да е въздействие, поради характера си на предназначение и дейността, както и отдалечеността им.

**2. Съществуващите ползватели на земи и приспособяването им към площадката на инвестиционното предложение и бъдещи планирани ползватели на земи;**

В близост и в съседство с предлаганата площадка – няма обработваеми земи.

**3. Зониране или земеползване съобразно одобрени планове;**

И зониране и земеползване. Предлагания проект е част от земеделските земи на с. Новачене. Площадката е в извън регулацията на селото и подобекта подлежи на одобрение от МЗХ и БД "Дунавски район", Плевен.

**4. Чувствителни територии; в т.ч. чувствителни зони, уязвими зони, защитени зони, санитарноохранителни зони и др. Националната екологична мрежа.**

- Имотът, предмет на инвестиционното предложение не попада в чувствителни и защитени зони, както и санитарно - охранителни такива.
- В близост с площадката няма чувствителни зони, уязвими зони, санитарно-охранителни зони, защитени зони – елементи от Националната екологична мрежа, които да бъдат повлияни от изграждането и дейността на Инвестиционното намерение.
- Експлоатацията на обекта не предвижда замърсяване на околната среда над допустимите норми и не представлява опасност за нея.

**4.а. Качеството и регенеративната способност на природните ресурси.**

Подземните води са съгласно данните от писмо на БДДР и няма да бъдат променяни.

*Способността за асимилация на еко системата в естествената околна среда на:*

- а) защитените със закон територии и местообитания; - няма
- б) планинските и гористи местности; - Извън тях е обекта.
- в) влажните и крайбрежните зони ; - Няма влажни зони,
- г) районите, в които нормите на замърсяване са превишени; - Няма такива
- д) урбанизирани територии – **Да!** В съседство с жилищни сгради със специфичен статут и подлежащи на здравна защита; **Да**

- Природните ресурси ще се използват предимно при изграждане на водоземните съоръжения. Използваните пясък, чакъл и баластра ще се набавят от регламентирани кариери или търговски складове в района;
- При експлоатацията на природен ресурс ще се ползва най-вече подземна вода. Тя е регенеративен възвръщаем ресурс;

Други природни ресурси не се предвижда да се използват по време на строителството и експлоатацията на обекта

#### **5. Подробна информация за всички разглеждани алтернативи за местоположение**

Няма друга алтернатива за местоположение на инвестиционното предложение, освен посочената площадка от ПИ № 067019 на „Община Никопол”.

**IV. Характеристики на потенциалното въздействие/ Кратко описание на възможните въздействия вследствие на реализацията на инвестиционното предложение/.**

**1. Въздействие върху хората и тяхното здраве, земеползването, материалните активи, атмосферния въздух, атмосферата, водите, почвата, земните недра, ландшафта, природните обекти, минералното разнообразие, биологичното разнообразие и неговите елементи, и защитените територии на единични групи и групови паметници на културата, както и очакваното въздействие от естествени и антропогенни вещества и процеси, различните видове отпадъци и техните местоположения, рисковите енергийни източници – шумове, вибрации, както и някои генетично модифицирани организми;**

С. Новачене се водоснабдява от два водоизточника, първия е на 2800 м в северозападна посока над селото, втория е на север зад р. Осъм в платото и е на около 4 км.

Изграждането на „Овощна градина с капково напояване в Поземлен имот 067019, няма да повлияе на двата водоизточника и на водоснабдяването на селото.

Ябълковата градина е извън село Новачене и отстои от 2 до 3 км от централната част на селото, училището и детската градина.

**„Овощна градина с капково напояване в Поземлен имот 067019 в землището на с. Новачене общ. Никопол” обл.Плевен, ще е обект за**

отглеждане на ябълкови насаждения и производство на ябълки за българския пазар.

- Реализирането на инвестиционното предложение, няма да доведе до антропогенно въздействие и натоварване на околната среда.
- Трайното предназначение и начин на ползване на територията е обработваема площ.
- Санитарно-хигиенните условия на района са благоприятни за реализацията на такова намерение.
- Изграждането на водоземно съоръжение ще се осъществи на площ от около 10 м<sup>2</sup> в парцел с площ 52,0 дка. Това предполага, че няма да повлияе отрицателно върху околната среда и хората и тоще продължи до 10 дни. След изграждането на сондажите, използваната площ ще се рекултивира, а за водоземното съоръжение ще бъде изграден шахтов кладенец.
- Самото изграждане на обекта предполага определено въздействие върху хората, работещи по време на строителството му.
- Извършването на строителните работи е предвидено да продължи около 10 дни. Замърсителите през строителния период са: прах, изгорели газове от ДВГ на строителната техника (предимно дизелови двигатели) и др.
- Предвиждено е, да не се ползва тежка строителна механизация. Ще се ползва едрогабаритна техника, самосвали и др. подобна техника. Това все пак предполага леко завишено и контролирано шумово въздействие по време на строителството.
- Тези въздействия ще бъдат преустановени след приключване на строителството и преминаване към експлоатация на обекта.
- Ако трябва да се обобщи, замърсяването през този период ще бъде с ограничен териториален обхват, краткотрайно, периодично, без кумулативен ефект.
- По време на експлоатацията атмосферният въздух ще се замърсява единствено от двигателите на МПС, на посещаващите и пребиваващите в обекта хора. Това замърсяване ще е незначително, тъй като колите ще пребивават със загасени двигатели.

- Не съществува опасност от замърсяване на почвените води, в следствие на предвидената конструкция на сондажа.

Почвата може да бъде замърсена от следните видове отпадъци:

- В периода на строителството на кладенеца → Строителните отпадъци ще се генерират по вид и количество – изкопни земни маси, които след това ще се използват за обратна засипка и хоризонтална планировка; Малки количества строителни отпадъци – ще се събират и транспортират за депониране на сметище, посочено от Община Никопол.
- В периода на експлоатация → При експлоатацията на обекта ще се генерират твърди отпадъци, но няма да има отпадъчни води, - обекта е в близост до селото и няма да има изграждане на битовки и други сгради. Вода за пиене на работниците на овощната градина ще се вози от с. Новачене.

Строителството и дейността не предполагат отрицателно въздействие върху върху хората и тяхното здраве, земеползването, материалните активи, атмосферният въздух, атмосферата, водите, почвата, земните недра, ландшафта, природните обекти, минералното разнообразие, биологичното разнообразие и неговите елементи, и защитените територии на единични групи и групови паметници на културата, както и въздействие от естествени и антропогенни вещества и процеси, различните видове отпадъци и техните местоположения.

Не се очакват рискови енергийни източници – шумове, вибрации, както и някои проявления или ползване на генетично модифицирани организми.

**2. Въздействие върху елементи от Националната екологична мрежа, включително на разположените в близост до обекта на инвестиционното предложение.**

Площадката и дейността няма пряк допир и дори косвено въздействие до елементите на националната екологична мрежа, и няма да има отрицателно въздействие върху тях, и няма да предизвика негативно въздействие на хората и околната среда.

**3. Вид на въздействието (пряко, непряко, вторично, кумулативно, краткотрайно, средно-дълготрайно, постоянно и временно, положително и отрицателно);**

- Шумовото въздействие при обработката на земята и от сондирането по време на изграждането, ще бъде само през деня, пряко и постоянно (през светлата част на деня и с продължителност докато трае строителството - 10 календарни дни;
- Замърсяването с прах и изгорели газове от двигателите на строителната техника (предимно дизелови двигатели) ще бъде постоянно, предимно

през периода на изгаждането, когато ще се ползва техника, пряко през светлата част на деня; Количеството на емисиите ще бъде в рамките на изпусканите газове от строителните машини.

- Стротелните отпадъци формиран в периода на строителството не търпят промяна на открито и не отделят миризми. Ще се складират временно на площадката и периодично ще се изнасят на място посочено от Община Никопол. Няма да оказват въздействие върху околната среда.
- Шумовото натоварване през време на експлоатацията ще се определя от идващите и отиващите си МПС на работещи и посещаващи обекта.
- Няма да има негативно влияние върху ландшафта.

Въздействието ще е временно в рамките на оптималното, и е минимално и възстановимо. Шумовите въздействия ще са само по време на работа на строителните машини, локални и временни.

Въздействието е непряко и краткотрайно, и то е част от съжителството на човека със заобикалящата го околна и работна среда.

#### **4. Обхват на въздействието(географски район, засегнато население, населени места/наименование, вид, - град, село, курортно селище, брой жители и др.);**

Обхвата на въздействието от дейността по време на строителството е локален на малка площ и касае собствениците на по-близките и по-далечните имоти от община Никопол, физически лица от гр. Никопол. Уведомено е с писма – кметство с. Новачене и община Никопол за инвестиционното намерение.

Съседните граничещи имоти за ползване – са съгласно представените графични материали и това са в собствен имот на Гергана Валериева Енева

#### **5. Вероятност на поява на въздействието**

- Вероятността от поява на шумовото въздействие е само по време на строителството , и е само в рамките до 40 календарни дни;
- Аналогична е вероятността от появата на въздействието от прах и изгорели газове от ДВГ на строителната техника;
- Средна и по-малка е вероятността от появата на въздействие на строителните отпадъци;
- Като средна и по-малка се определя вероятността от шум и замърсяване с изгорели газове от МПС посещаващи имота.

Вероятността от поява на нови въздействия е необоснована.

## **6. Продължителност, честота и обратимост на въздействието;**

Въздействието е с малка продължителност в рамките на деня.

По време на строителството въздействието е краткотрайно, с разширен обхват, периодично, без кумулативен ефект.

- По време на експлоатацията въздействието е постоянно, с ограничен обхват – на територията на обекта, в допустимите санитарно – хигиенни норми.

Вероятността за въздействието е малка и е временна в рамките на светлата част от деня.

След приключване на строителните дейности ще се възвърне първоначалния естествен фон на параметрите на околната среда.

## **7. Мерки, които е необходимо да се включат в инвестиционното предложение, свързани с предотвратяване, намаляване или компенсиране на значителните отрицателни въздействия върху околната среда;**

Мерките за евентуално отрицателно въздействие на обекта върху околната среда се свеждат до рутинните изисквания за изпълнението на плана за безопасност за първоначалните подготвителни строително-монтажни работи.

Мерките за намаляване на евентуални отрицателни въздействия включват следните основни мероприятия:

### **По време на строителството:**

- Намаляване на шумовото въздействие в резултат на извършване на строителните работи основно през деня, с контрол на времетраенето на сондирането и на селскостопански и строителните машини. Там където е възможен ръчен труд да се предпочете пред механизирания;

- За намаляването на запрашеността по време на изграждане на обекта, се предвижда прилагане при възможност на някои съвременни добри практики: навлажняване на строителната площадка, измиване на камионите, своевременно транспортиране на генерираните строителни отпадъци на определеното от Община Никопол място. Внимателно разтоварване на строителните материали, които да са в подходяща опаковка и др. подобни;

- Транспортните средства извозващи строителни отпадъци, да са покрити за предотвратяване на запрашеността и замърсяването на въздуха и посипването на почвата с тези отпадъци.

За ограничаване на вредното въздействие върху почвите се препоръчва:

- Отделяне наличния хумусния слой и депонирането му, на определени места преди започване на строителството;

- Връщане на хумуса след приключване на строителния период;

почистване на замърсените от строителните материали и отпадъци терени;

- Внасяне на плодна пръст на местата, където е отнета или липсва такава;

недопускане засипване на хумусни хоризонти с мъртваца;

За техническата безопасност:

- Работниците на обекта да ползват лични предпазни средства.

- В подготвителният и основният период на стротелството да се спазват изискванията за безопасност, хигиена на труда и противопожарна охрана, подробно определени в Правилника за безопасност на труда при строително – монтажни работи Д-02-001 от 1982 год. и Наредба 2 за противопожарните стротелно – технически норми, издание на МВР и МТРС от 1994 год.

#### **По време на експлоатацията:**

- За предпазване на почвата и подпочвените води от замърсяване, своевременно третиране на отпадъците на определеното за целта място, определено от Община Никопол.

В резултат на реализиране на инвестиционното предложение не се очакват отрицателни въздействия върху околната среда и здравето на хората.

#### **8. Трансграничен характер на въздействията.**

Дейността не създава трансгранично въздействие.

#### **9. Заключение**

Общо дейността на инвестиционното намерение е свързана със засаждане на ябълкови насаждения, тяхната обработка, изграждане на шахтов кладенец за поливане през тримесечния поливен сезон, проектиране и изпълнение на водоснабдителна напоителна мрежа от тръби за капково напояване, бране на произведената продукция и реализирането ѝ на българския пазар. Дейността е с много-малка степен на въздействие върху околната среда, хората и животните в района.

Вследствие на реализацията на проекта и експлоатацията на обекта, дейността няма да доведе до невъзвратима промяна в качеството на компонентите на околната среда: въздух, води, почва, животински и растителен свят, ландшафт и защитени територии. Териториалния обхват е локален в чертите на площадките.

Обществения интерес към предложението за строителство, дейности и технологии. - Изграждането и въвеждането в експлоатация на обекта ще доведе до осигуряване на допълнителни работни места, разширение на обектите от екологични райони за производството на екологична земеделска продукция.

Обекта по площ е малък, и ще ползва икономични и ограничени по капацитет и регламентирани водни количества, като проектната гарантираност и добрата организация предопределя ненарушение на параметрите на околната среда и нормални условия на безопасен и здравословен труд. Изграждането и експлоатацията на обект: **Инвестиционно предложение на „Овощна градина с капково напояване в Поземлен имот 067019 в землището на с. Новачене общ. Никопол” обл.Плевен**, ще създаде възможност за регламентирано ползване на водни и селскостопански ресурси за благо на човека, с ненарушимо съжителство на човека и заобикалящата го околна среда, без тя да бъде видоизменена и без да бъде нарушена екосистемата в района, с възможност за възстановяване и възпроизводство.

Вследствие на реализацията на проекта и експлоатацията на обекта, дейността няма да доведе до невъзвратима промяна в качеството на компонентите на околната среда: въздух, води, животински и растителен свят,

ландшафт и защитени територии. Териториалния обхват е локален в чертите на площадката.

Настоящата документация да послужи на РИОСВ гр. Плевен при издаване на Становище за "Необходимостта от осъществяване на подобни проекти от сферата на екологичното и икономичното производство на селскостопанска продукция, за извършване на Екологична оценка /ОВОС, съгласно чл.93 ал.1 т. 1 и 2 от Закон за опазване на околната среда, на Инвестиционното предложение: „**Овощна градина с капково напояване в Поземлен имот 067019 в землището на с. Новачене общ. Никопол**” обл.Плевен на Земеделски производител/ЗП ЗП „**Гергана Валериева Енева**”, с. Новачене общ Никопол обл. Плевен ул. „Спартак, ЕИК № 8707224131

**Прилагам:**

1. Скица и партида на имота
- 2.

Дата: 29.09.2016 г.

С Уважение : .....

Гергана Вал. Енева  
Подпис, печат на владелиците



# С К И Ц А

Стр. 1 от 1

№ К10465/11.08.2016 г.

И 113330

на имот с номер 067019 в землището на с.НОВАЧЕНЕ в ЕКАТТЕ 51932, общ.НИКОПОЛ.

Имотът е собственост на:

1. ПЕРГАНА ВАЛЕРИЕВА ЕНЕВА, ЕГН 8707224131, с.НОВАЧЕНЕ, ул. СПАРТАК № 4

Документ: Договор за продажба по чл.34/4/ ЗОС № 195 от 29.07.2016 г., вписване в Служба по вписванията, Вх.рег.№ 2805, от 01.08.2016 г., Акт № 60, том 6

Площ на имота: 52.000 дка. Начин на трайно ползване: Нива

Вид собственост: Частна

Категория на земята при неполивни условия: Четвърта

Имотът се намира в местността "КРАЙ СЕЛО" при граници и съседи:

№ 000243, Полски път

на ОБЩИНА ГР.НИКОПОЛ

№ 067007, Нива

на ОБЩИНА ГР.НИКОПОЛ

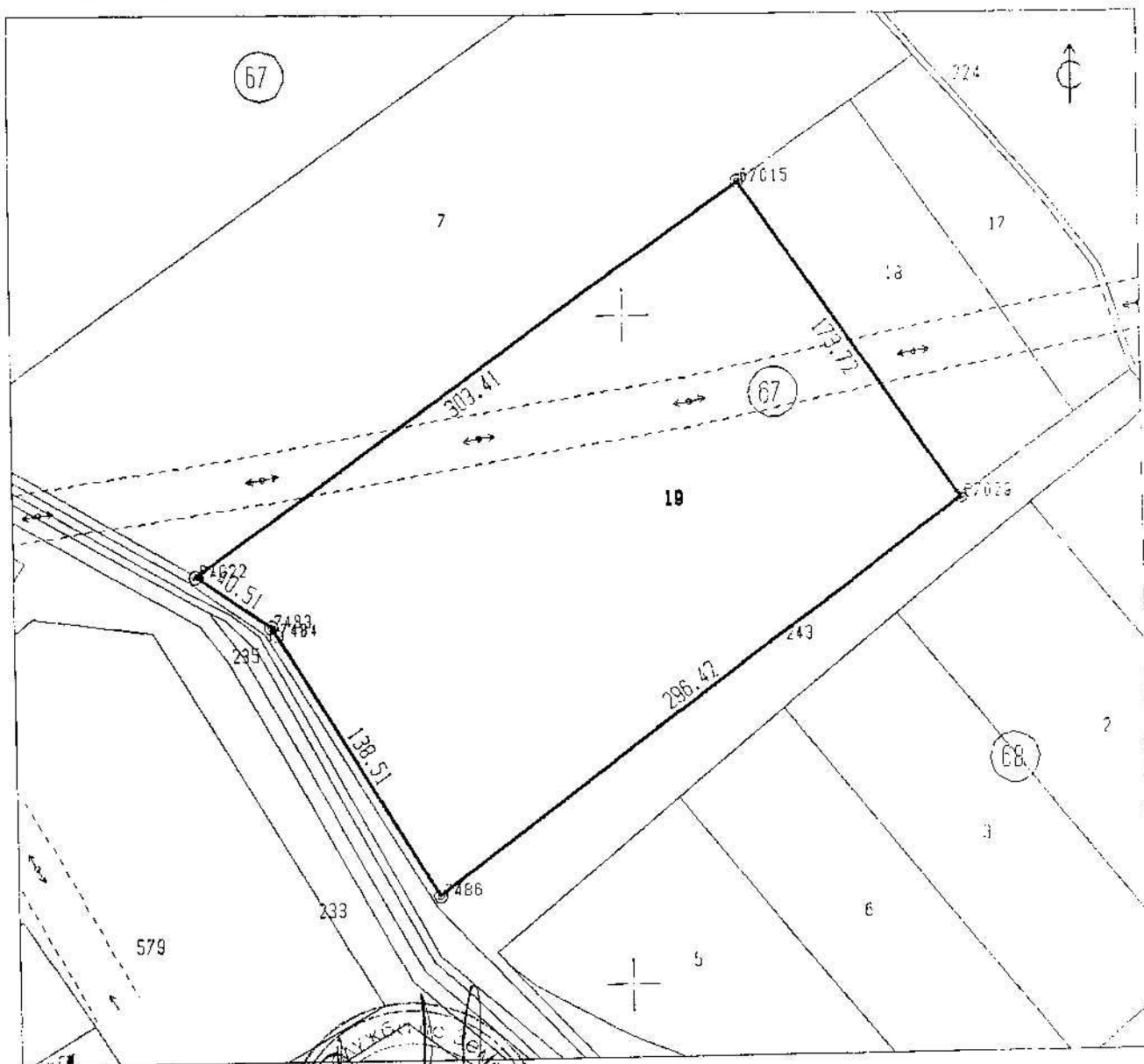
№ 067018, Нива

на БИРШЕН ОСЕЙНОВА ТРИФОНОВА

Имотът е образуван от имотите 067008, 067009, 067010, 067011, 067012, 067013, 067014

Върху имота има следните ограничения:

11 Електропровод 20 кV. На 10 м от двете страни до крайните проводници или на 12 м от сета на електропровода, не могат да се строят сгради и съоръжения и засажда високостеблена растителност.



Скицата съдържа 1 стр. и има сила на валидност в България.

Изработила: ПЕРГАНА ВАЛЕРИЕВА ЕНЕВА ДОНСУЗОВА

ИМА ЗАПИСАНА МИСТЕРИЙ ЕКСПЕРТ

Дата: 11.08.2016 г. Заворил: ОГНЯН ОГНЯНОВ ПЕТКОВ

113-7 НАЧАЛНИК на Общинска служба по земеделие

НИКОПОЛ

ОБЩИНСКА СЛУЖБА ПО ЗЕМЕДЕЛИЕ  
 гр. НИКОПОЛ  
 ЕКАТТЕ 51723  
 Община НИКОПОЛ  
 Област ПЛЕВЕНСКА

РЕГИСТЪР НА ЗЕМЕДЕЛСКИ ЗЕМИ, ГОРИ И ЗЕМИ в ГФ

Землище на с. НОВАЧЕНЕ ЕКАТТЕ 51932, община НИКОПОЛ

ПАРТИДА на ИМОТ № 067019

открита на 12.12.2013 г.  
 закрита на .....

ТАБЛ. А. ДАННИ ЗА ИМОТ с пълн № 51932067019

Площ на земята в дека: 52.000 (петдесет и два дека)  
 Площ на културите в дека: 52.000 (петдесет и два дека)  
 Местност на землището е: "КРАЙ СЕЛО"  
 Категория на земята е: IV категория,  
 Назначение на земята е: Ниса  
 Вид на периметрията ..... за нуждите на селското стопанство  
 Вид собственост за имота: частна  
 Възстановен по ЗСПЗЗ ..... в нови граници  
 Стойност на имота ..... ле.  
 Данъчна оценка на имота : ..... ле.  
 Координати на гранични точки:

№	Точка №	X	Y
1.	67026	4738096.33	8636204.32
2.	67027	4738078.06	8636196.64
3.	67026	4738049.20	8636159.94
4.	67035	4738032.50	8636133.47
5.	7487	4738021.23	8636121.88
6.	67024	4737995.94	8636087.35
7.	67023	4737969.55	8636051.24
8.	7486	4737941.51	8636013.00
9.	7485	4737945.76	8636010.38
10.	7484	4738059.26	8635948.06
11.	7483	4748063.14	8635937.69
12.	7482	4748085.83	8635904.13
13.	67022	4748086.07	8635913.85
14.	67021	4748117.18	8635948.57
15.	67020	4738142.66	8635965.21
16.	67019	4738168.30	8636022.07
17.	67018	4738194.10	8636059.17
18.	67017	4738220.06	8636096.50
19.	67016	4738239.64	8636124.65
20.	67015	4738259.31	8636152.94
21.	67022	4738116.69	8636202.12

№ на ИМОТ	Площ (кв.)	Общински	Регистр. №
067010	8.000	ОБЩИНА ГР.НИКОПОЛ	51932A
067011	8.000	ОБЩИНА ГР.НИКОПОЛ	51933A
067012	8.000	ОБЩИНА ГР.НИКОПОЛ	51934A
067013	8.000	ОБЩИНА ГР.НИКОПОЛ	51935A
067014	8.000	ОБЩИНА ГР.НИКОПОЛ	51936A

ЧАСТ В. ПОВСТЪПЪНИ ОСНОВАНИЕ ЗА ВПИСВАНЕ

ГЕРГАНА ВАЛЕРИЕВА ЕНЕВА ЕГН 8707124181, с. НОВАЧЕНЕ, община НИКОПОЛ, адрес ул. СПАЯТАК № 4. Начин на придобиване - покупка, продажба, документи за собственост: Договор за продажба по чл.34, ал.4 от ЗОС, № 195 от 09.07.2016 г. издаден от ОБЩИНА НИКОПОЛ за 52.000 гка, вписване в служба по вписванията при НРС с вж.рег.№ 2805 от 01.08.2016 г., акт. № 60, пом 6, чело ..... от ..... г., партидна книга: пом ..... от ..... Регистрация на 03.08.2016 г.

ЧАСТ В. ВЕДНИ ПРАВА, ГЕРВЪТЪТИ, НАЕМ И АГЕНДА, ИСКОВИ МОЛБИ ОСНОВАНИЕ ЗА ВПИСВАНЕ

ЧАСТ Г. ИПОТЕКИ ОСНОВАНИЕ ЗА ВПИСВАНЕ

ЧАСТ Д. ВЪЗВРАНИ И ДРУГИ ПЕЖЕСТИ ОСНОВАНИЕ ЗА ВПИСВАНЕ

ЧЛ. 1. АКТОВИ СЪСТАВНИ ПРАВНИЧНИ  
НА ПОЛЗВАНИЕ

ОСНОВАНИ ЗА ВЪВЕЖДАНЕ

1. Наложено с РЕШЕНИЕ НА ПК № 36 от 09.03.1995 г., основан на Електропровод 20 kV. На 10 м от двете страни до крайните проводници има на 1 м от края на електропровода, не могат да се строят сградни съоръжения и заклада високостеблена растителност. Разстояние на 0,5 м от края.

На е извършен работи във владение.

Датум: 11.09.2004 г.

ИЗГОТВЯ:

ДЕНИЦА ИВАНОВА

НАЧАЛНИК НА ООС

ОБЩИНСКО СЪУПРАВЛЕНИЕ

